

**Статистико-аналитический отчет  
о результатах государственной итоговой аттестации по образовательным  
программам среднего общего образования (биология) в 2022 году  
в Волгоградской области**  
(наименование субъекта Российской Федерации)

**Перечень условных обозначений, сокращений и терминов**

АТЕ	Административно-территориальная единица
ВПЛ	Выпускники прошлых лет, допущенные в установленном порядке к сдаче ЕГЭ
ВТГ	Выпускники текущего года, обучающиеся, допущенные в установленном порядке к ГИА в форме ЕГЭ
ГАУ ДПО "ВГАПО"	Государственное автономное учреждение дополнительного профессионального образования "Волгоградская государственная академия последипломного образования"
ГВЭ-11	Государственный выпускной экзамен по образовательным программам среднего общего образования
ГИА-11	Государственная итоговая аттестация по образовательным программам среднего общего образования
ЕГЭ	Единый государственный экзамен
КИМ	Контрольные измерительные материалы
Минимальный балл	Минимальное количество баллов ЕГЭ, подтверждающее освоение образовательной программы среднего общего образования
ОИВ	Органы исполнительной власти субъектов Российской Федерации, осуществляющие государственное управление в сфере образования
ОО	Образовательная организация, осуществляющая образовательную деятельность по имеющей государственную аккредитацию образовательной программе
РИС	Региональная информационная система обеспечения проведения государственной итоговой аттестации обучающихся, освоивших основные образовательные программы основного общего и среднего общего образования
Участник ЕГЭ / участник экзамена / участник	Обучающиеся, допущенные в установленном порядке к ГИА в форме ЕГЭ, выпускники прошлых лет, допущенные в установленном порядке к сдаче ЕГЭ
Участники ЕГЭ с ОВЗ	Участники ЕГЭ с ограниченными возможностями здоровья
ФГБНУ "ФИПИ"	Федеральное государственное бюджетное научное учреждение "Федеральный институт педагогических измерений"
ФПУ	Федеральный перечень учебников, допущенных к использованию при реализации имеющих государственную аккредитацию образовательных программ основного общего и среднего общего образования

# Глава 1

## Основные количественные характеристики экзаменационной кампании ГИА-11 в 2022 году в Волгоградской области

### 1. Количество участников экзаменационной кампании ЕГЭ в 2022 году в Волгоградской области

Таблица 0-1

№ п/п	Наименование учебного предмета	Количество ВТГ	Количество участников ЕГЭ	Количество участников ГВЭ-11
1	Русский язык	9376	9875	144
2	Математика (базовый уровень)	5470	5482	151
3	Математика (профильный уровень)	4145	4439	0
4	Физика	1695	1783	0
5	Химия	1204	1402	0
6	Информатика	1079	1166	0
7	Биология	2003	2300	0
8	История	1396	1504	0
9	География	251	274	0
10	Обществознание	4341	4643	0
11	Литература	654	734	0
12	Английский язык	1023	1095	0
13	Немецкий язык	21	21	0
14	Французский язык	4	5	0
15	Испанский язык	1	1	0
16	Китайский язык	3	3	0

### 2. Ранжирование всех ОО Волгоградской области по интегральным показателям качества подготовки выпускников

В таблице 1-2 представлены ОО Волгоградской области, в которых есть выпускники текущего года, сдавшие не менее трех ЕГЭ. Таблица представлена в виде списка, ранжированного от максимального к минимальному значению показателя "число участников, набравших от 251 до 300 тестовых баллов по трём предметам".

Таблица 0-2

№ п/п	Наименование ОО	ВТГ, получившие суммарно по трём предметам соответствующее количество тестовых баллов							
		до 160		от 161 до 220		от 221 до 250		от 251 до 300	
		чел.	% <sup>1</sup>	чел.	%	чел.	%	чел.	%
1	МОУ "Средняя школа с углубленным изучением отдельных предметов № 30 имени Медведева С.Р. г. Волжского Волгоградской области"	0	0,0	20	30,77	16	24,62	29	44,62

<sup>1</sup> от количества ВТГ данной ОО

№ п/п	Наименование ОО	ВТГ, получившие суммарно по трём предметам соответствующее количество тестовых баллов							
		до 160		от 161 до 220		от 221 до 250		от 251 до 300	
		чел.	% <sup>1</sup>	чел.	%	чел.	%	чел.	%
2	МОУ "Лицей № 5 имени Ю.А.Гагарина Центрального района Волгограда"	9	7,76	44	37,93	29	25,0	26	22,41
3	МОУ "Средняя школа с углубленным изучением отдельных предметов № 12 г. Волжского Волгоградской области"	2	2,74	18	24,66	29	39,73	22	30,14
4	МОУ "Гимназия № 3 Центрального района Волгограда"	2	3,77	15	28,3	12	22,64	20	37,74
5	МОУ "Лицей № 9 имени заслуженного учителя школы Российской Федерации А.Н. Неверова Дзержинского района Волгограда"	13	11,11	50	42,74	28	23,93	17	14,53
6	МОУ "Лицей № 3 Тракторозаводского района Волгограда"	14	13,86	39	38,61	24	23,76	15	14,85
7	МОУ "Гимназия № 5 Ворошиловского района Волгограда"	5	7,69	29	44,62	11	16,92	14	21,54
8	МОУ "Гимназия №2 имени Героя Советского Союза Н.П. Белоусова Красноармейского района Волгограда"	15	22,39	32	47,76	7	10,45	13	19,4
9	МОУ "Средняя школа №78 Краснооктябрьского района Волгограда"	5	8,47	25	42,37	17	28,81	11	18,64
10	МОУ "Гимназия № 1 Центрального района Волгограда"	17	16,67	44	43,14	22	21,57	10	9,8
11	МОУ "Гимназия №7 Красноармейского района Волгограда"	6	8,7	28	40,58	22	31,88	10	14,49
12	МОУ "Лицей № 2 Краснооктябрьского района Волгограда"	13	20,63	20	31,75	16	25,4	10	15,87
13	МОУ "Средняя школа № 17 имени К. Нечаевой г. Волжского Волгоградской области"	7	11,86	30	50,85	9	15,25	10	16,95
14	МОУ "Средняя школа № 129 Советского района Волгограда"	4	14,29	9	32,14	2	7,14	9	32,14
15	МОУ "Гимназия № 17 Ворошиловского района Волгограда"	10	11,76	41	48,24	18	21,18	7	8,24
16	МОУ "Гимназия №9 Кировского района Волгограда"	16	30,19	16	30,19	10	18,87	7	13,21

№ п/п	Наименование ОО	ВТГ, получившие суммарно по трём предметам соответствующее количество тестовых баллов							
		до 160		от 161 до 220		от 221 до 250		от 251 до 300	
		чел.	% <sup>1</sup>	чел.	%	чел.	%	чел.	%
17	МОУ "Средняя школа №103 Советского района Волгограда"	3	6,98	28	65,12	2	4,65	7	16,28
18	МОУ "Средняя школа № 14 "Зеленый шум" г. Волжского Волгоградской области"	23	21,5	59	55,14	14	13,08	6	5,61
19	МОУ "Гимназия №11 Дзержинского района Волгограда"	9	16,67	24	44,44	12	22,22	6	11,11
20	МОУ "Гимназия № 13 Тракторозаводского района Волгограда"	4	10,26	14	35,9	12	30,77	6	15,38
21	МОУ "Средняя школа №92 Краснооктябрьского района Волгограда"	9	14,75	26	42,62	11	18,03	6	9,84
22	МОУ "Лицей № 1 Красноармейского района Волгограда"	8	17,39	22	47,83	10	21,74	6	13,04
23	МОУ "Гимназия №12 Краснооктябрьского района Волгограда"	14	24,14	19	32,76	10	17,24	6	10,34
24	МОУ "Лицей № 1 г. Волжского Волгоградской области"	11	13,75	44	55,0	9	11,25	6	7,5
25	МОУ "Гимназия № 4 Ворошиловского района Волгограда"	13	22,03	22	37,29	11	18,64	5	8,47
26	МАОУ "Гимназия" городского округа город Урюпинск Волгоградской области	6	12,24	25	51,02	10	20,41	5	10,2
27	МОУ "Гимназия № 14 Краснооктябрьского района Волгограда"	4	9,3	19	44,19	10	23,26	5	11,63
28	МОУ "Гимназия №6 Красноармейского района Волгограда"	8	21,62	11	29,73	10	27,03	5	13,51
29	МОУ "Средняя школа № 19 Центрального района Волгограда"	6	14,29	18	42,86	6	14,29	5	11,9
30	МОУ "Школа - гимназия № 37 г. Волжского Волгоградской области"	21	28,77	26	35,62	16	21,92	4	5,48
31	МОУ "Лицей № 11 Ворошиловского района Волгограда"	11	22,92	18	37,5	10	20,83	4	8,33
32	МОУ "Лицей № 7 Дзержинского района Волгограда"	9	18,0	28	56,0	8	16,0	4	8,0
33	МОУ "Гимназия № 10 Кировского района Волгограда"	10	23,81	20	47,62	7	16,67	4	9,52

№ п/п	Наименование ОО	ВТГ, получившие суммарно по трём предметам соответствующее количество тестовых баллов							
		до 160		от 161 до 220		от 221 до 250		от 251 до 300	
		чел.	% <sup>1</sup>	чел.	%	чел.	%	чел.	%
34	МОУ "Гимназия № 16 Тракторозаводского района Волгограда"	13	24,07	28	51,85	6	11,11	4	7,41
35	ЧОУ средняя общеобразовательная школа "Русско-американская школа"	0	0,0	1	9,09	5	45,45	4	36,36
36	МОУ "Средняя школа № 93 Советского района Волгограда"	11	23,4	18	38,3	4	8,51	4	8,51
37	МКОУ "Средняя школа с углубленным изучением отдельных предметов города Жирновска" Жирновского муниципального района Волгоградской области	3	15,79	8	42,11	3	15,79	4	21,05
38	МКОУ "Старополтавская средняя школа" Старополтавского района Волгоградской области	11	26,83	7	17,07	3	7,32	4	9,76
39	МБОУ средняя школа № 15 городского округа - город Камышин Волгоградской области	2	11,11	8	44,44	2	11,11	4	22,22
40	МКОУ "Средняя школа № 5 городского округа город Михайловка Волгоградской области"	16	43,24	14	37,84	1	2,7	4	10,81
41	МОУ "Средняя общеобразовательная школа №1" р.п. Средняя Ахтуба	11	37,93	10	34,48	0	0,0	4	13,79
42	МОУ "Средняя школа № 32 "Эврика-развитие" г. Волжского Волгоградской области"	20	22,22	41	45,56	16	17,78	3	3,33
43	МАОУ "Лицей" городского округа город Урюпинск Волгоградской области	13	24,07	24	44,44	14	25,93	3	5,56
44	МКОУ "Средняя школа № 7 городского округа город Михайловка Волгоградской области"	13	22,81	23	40,35	13	22,81	3	5,26
45	МОУ "Средняя школа № 54 Советского района Волгограда"	16	29,63	22	40,74	13	24,07	3	5,56
46	МБОУ средняя школа № 18 городского округа - город Камышин Волгоградской области	6	14,63	18	43,9	10	24,39	3	7,32
47	МОУ "Средняя школа №140 Советского района Волгограда"	6	13,64	19	43,18	8	18,18	3	6,82

№ п/п	Наименование ОО	ВТГ, получившие суммарно по трём предметам соответствующее количество тестовых баллов							
		до 160		от 161 до 220		от 221 до 250		от 251 до 300	
		чел.	% <sup>1</sup>	чел.	%	чел.	%	чел.	%
48	ЧОУ средняя общеобразовательная школа "Поколение"	0	0,0	9	45,0	8	40,0	3	15,0
49	МКОУ "Средняя с углубленным изучением отдельных предметов школа № 5" городского округа город Фролово	7	18,42	16	42,11	7	18,42	3	7,89
50	МОУ "Средняя школа №3 с углубленным изучением отдельных предметов" г. Николаевска Волгоградской области	2	7,41	10	37,04	7	25,93	3	11,11
51	МОУ "Лицей №8 "Олимпия" Дзержинского района Волгограда"	14	25,93	21	38,89	6	11,11	3	5,56
52	МБОУ "Городищенская средняя школа № 1"	14	25,45	27	49,09	4	7,27	3	5,45
53	МОУ "Средняя школа №1" г. Николаевска Волгоградской области	3	12,5	12	50,0	4	16,67	3	12,5
54	ЧОУ средняя общеобразовательная Частная интегрированная школа	7	30,43	9	39,13	4	17,39	3	13,04
55	МКОУ "Средняя школа №1 города Жирновска" Жирновского муниципального района Волгоградской области	11	40,74	7	25,93	4	14,81	3	11,11
56	МКОУ "Средняя школа №11" г. Палласовки Волгоградской области	6	25,0	6	25,0	3	12,5	3	12,5
57	МКОУ средняя школа №1 г. Серафимовича Волгоградской области	4	18,18	12	54,55	2	9,09	3	13,64
58	МОУ "Средняя школа с углубленным изучением отдельных предметов № 81 Центрального района Волгограда"	6	11,11	27	50,0	11	20,37	2	3,7
59	МОУ "Средняя школа с углубленным изучением отдельных предметов № 33 Дзержинского района Волгограда"	17	24,64	34	49,28	8	11,59	2	2,9
60	МОУ "Средняя школа № 86 Тракторозаводского района Волгограда"	12	20,69	19	32,76	8	13,79	2	3,45
61	МБОУ средняя специализированная школа №12 имени Героя России Александра Колгатина городского округа - город	4	14,29	13	46,43	8	28,57	2	7,14

№ п/п	Наименование ОО	ВТГ, получившие суммарно по трём предметам соответствующее количество тестовых баллов							
		до 160		от 161 до 220		от 221 до 250		от 251 до 300	
		чел.	% <sup>1</sup>	чел.	%	чел.	%	чел.	%
	Камышин Волгоградской области								
62	МКОУ "Средняя школа № 1 имени А.М. Горького" городского округа город Фролово	8	20,0	17	42,5	7	17,5	2	5,0
63	МОУ "Средняя школа № 6 г. Волжского Волгоградской области"	11	31,43	11	31,43	7	20,0	2	5,71
64	МОУ "Средняя школа с углубленным изучением отдельных предметов № 96 Дзержинского района Волгограда"	24	40,0	19	31,67	6	10,0	2	3,33
65	МКОУ "Средняя школа №4 городского округа город Михайловка Волгоградской области"	15	33,33	19	42,22	6	13,33	2	4,44
66	МОУ "Средняя школа № 48 Ворошиловского района Волгограда"	15	39,47	10	26,32	4	10,53	2	5,26
67	МОУ "Средняя школа №40 Дзержинского района Волгограда"	17	47,22	9	25,0	4	11,11	2	5,56
68	МОУ "Гимназия № 15 Советского района Волгограда"	5	16,13	16	51,61	3	9,68	2	6,45
69	МОУ "Средняя школа № 55 "Долина знаний" Советского района Волгограда"	16	45,71	13	37,14	3	8,57	2	5,71
70	МОУ "Средняя школа № 11 им. Скрипки О.В. г. Волжского Волгоградской области"	12	37,5	11	34,38	3	9,38	2	6,25
71	МОУ "Средняя школа № 23 имени 87 Гвардейской стрелковой дивизии г. Волжского Волгоградской области"	8	26,67	11	36,67	3	10,0	2	6,67
72	МОУ "Средняя школа № 102 Дзержинского района Волгограда"	7	29,17	11	45,83	3	12,5	2	8,33
73	МБОУ "Новониколаевская средняя школа №3" Новониколаевского муниципального района Волгоградской области	2	9,52	11	52,38	3	14,29	2	9,52
74	МОУ "Средняя школа с углубленным изучением отдельных предметов № 2 г. Волжского Волгоградской области"	1	2,5	8	20,0	3	7,5	2	5,0
75	МОУ "Средняя школа с углубленным изучением	10	40,0	5	20,0	3	12,0	2	8,0

№ п/п	Наименование ОО	ВТГ, получившие суммарно по трём предметам соответствующее количество тестовых баллов							
		до 160		от 161 до 220		от 221 до 250		от 251 до 300	
		чел.	% <sup>1</sup>	чел.	%	чел.	%	чел.	%
	отдельных предметов № 38 Красноармейского района Волгограда"								
76	МКОУ средняя школа № 7 г. Петров Вал Камышинского муниципального района Волгоградской области	0	0,0	4	44,44	3	33,33	2	22,22
77	МБОУ средняя школа № 19 городского округа - город Камышин Волгоградской области	4	13,33	16	53,33	2	6,67	2	6,67
78	МБОУ "Новониколаевская средняя школа №1 им. А.Н.Левченко" Новониколаевского муниципального района Волгоградской области	8	29,63	13	48,15	2	7,41	2	7,41
79	МКОУ "Ленинская средняя общеобразовательная школа №1" Ленинского муниципального района Волгоградской области	7	28,0	13	52,0	2	8,0	2	8,0
80	МБОУ "Ерзовская средняя школа имени Героя Советского Союза Гончарова Петра Алексеевича"	3	17,65	8	47,06	2	11,76	2	11,76
81	МКОУ "Преображенская средняя школа"	10	31,25	7	21,88	2	6,25	2	6,25
82	МКОУ "Быковская средняя школа № 1 имени Героя России Арефьева Сергея Анатольевича" Быковского муниципального района Волгоградской области	2	11,76	7	41,18	2	11,76	2	11,76
83	МОУ "Средняя школа № 9 им. Харламова Ю.П. г. Волжского Волгоградской области"	11	40,74	6	22,22	2	7,41	2	7,41
84	МКОУ "Средняя школа № 10 городского округа город Михайловка Волгоградской области"	2	15,38	5	38,46	2	15,38	2	15,38
85	МКОУ средняя школа №3 г. Котельниково Волгоградской области	3	17,65	9	52,94	1	5,88	2	11,76
86	МБОУ средняя школа №9 городского округа - город Камышин Волгоградской области	2	11,76	7	41,18	1	5,88	2	11,76
87	МОУ "Средняя школа № 83 Центрального района Волгограда"	8	21,62	5	13,51	1	2,7	2	5,41



№ п/п	Наименование ОО	ВТГ, получившие суммарно по трём предметам соответствующее количество тестовых баллов							
		до 160		от 161 до 220		от 221 до 250		от 251 до 300	
		чел.	% <sup>1</sup>	чел.	%	чел.	%	чел.	%
88	МОУ "Средняя школа № 89 Дзержинского района Волгограда"	9	39,13	8	34,78	0	0,0	2	8,7
89	МОУ "Средняя школа № 34 Краснооктябрьского района Волгограда"	10	25,64	7	17,95	0	0,0	2	5,13
90	МОУ "Средняя школа № 32 Краснооктябрьского района Волгограда"	0	0,0	6	50,0	0	0,0	2	16,67
91	МАОУ "Средняя школа №4" городского округа город Урюпинск Волгоградской области	4	30,77	5	38,46	0	0,0	2	15,38
92	МКОУ "Руднянская средняя общеобразовательная школа" им. А.С. Пушкина Руднянского муниципального района Волгоградской области	7	33,33	3	14,29	0	0,0	2	9,52
93	МБОУ "Большевикская средняя школа имени А.А. Зуева" Еланского муниципального района Волгоградской области	1	25,0	1	25,0	0	0,0	2	50,0
94	МОУ "Лицей №4 Красноармейского района Волгограда"	10	19,61	25	49,02	14	27,45	1	1,96
95	МОУ "Лицей № 10 Кировского района Волгограда"	7	10,77	37	56,92	13	20,0	1	1,54
96	МОУ "Средняя школа с углубленным изучением отдельных предметов № 1 имени Ф.Г. Логинова г.Волжского Волгоградской области"	10	27,03	10	27,03	12	32,43	1	2,7
97	ФГКОУ "Волгоградский кадетский корпус Следственного комитета Российской Федерации имени Ф.Ф.Слипченко"	9	13,64	41	62,12	9	13,64	1	1,52
98	МКОУ "Светлоярская средняя школа №2 имени Ф.Ф. Плужникова" Светлоярского муниципального района Волгоградской области	8	22,86	14	40,0	9	25,71	1	2,86
99	ГБОУ "Волгоградская школа-интернат "Созвездие"	1	4,76	10	47,62	9	42,86	1	4,76
100	МОУ "Кадетская школа имени Героя Российской Федерации С.А. Солнечникова г. Волжского Волгоградской области"	8	17,39	29	63,04	7	15,22	1	2,17

№ п/п	Наименование ОО	ВТГ, получившие суммарно по трём предметам соответствующее количество тестовых баллов							
		до 160		от 161 до 220		от 221 до 250		от 251 до 300	
		чел.	% <sup>1</sup>	чел.	%	чел.	%	чел.	%
101	МБОУ средняя школа №1 городского округа - город Камышин Волгоградской области	5	23,81	8	38,1	7	33,33	1	4,76
102	МОУ "Средняя школа с углубленным изучением отдельных предметов № 19 г. Волжского Волгоградской области"	14	23,73	36	61,02	6	10,17	1	1,69
103	МКОУ средняя школа № 2 г. Котельниково Волгоградской области	10	20,83	27	56,25	6	12,5	1	2,08
104	МОУ "Средняя школа № 27 Тракторозаводского района Волгограда"	14	30,43	17	36,96	6	13,04	1	2,17
105	МОУ "Средняя школа с углубленным изучением отдельных предметов №49 Краснооктябрьского района Волгограда"	10	23,81	17	40,48	6	14,29	1	2,38
106	МОУ "Средняя школа № 10 Центрального района Волгограда"	1	4,0	15	60,0	6	24,0	1	4,0
107	МБОУ "Городищенская средняя школа с углубленным изучением отдельных предметов № 3"	7	23,33	12	40,0	6	20,0	1	3,33
108	МКОУ "Средняя школа № 4" г. Калача-на-Дону Волгоградской области	16	47,06	6	17,65	6	17,65	1	2,94
109	МБОУ средняя школа №14 имени Героя Советского Союза Д.М. Карбышева городского округа - город Камышин Волгоградской области	5	20,0	13	52,0	5	20,0	1	4,0
110	МОУ "Средняя школа № 18 имени Героя Советского Союза Д.М. Карбышева г.Волжского Волгоградской области"	14	38,89	15	41,67	4	11,11	1	2,78
111	МОУ "Средняя школа №43 Дзержинского района Волгограда"	7	26,92	14	53,85	4	15,38	1	3,85
112	МОУ "Средняя школа № 85 имени Героя Российской Федерации Г.П.Лячина Дзержинского района Волгограда"	6	22,22	11	40,74	4	14,81	1	3,7
113	МБОУ средняя специализированная школа №7 городского округа - город Камышин Волгоградской области	5	21,74	8	34,78	4	17,39	1	4,35

№ п/п	Наименование ОО	ВТГ, получившие суммарно по трём предметам соответствующее количество тестовых баллов							
		до 160		от 161 до 220		от 221 до 250		от 251 до 300	
		чел.	% <sup>1</sup>	чел.	%	чел.	%	чел.	%
114	МОУ "Средняя школа №31 Красноармейского района Волгограда"	13	48,15	7	25,93	4	14,81	1	3,7
115	МОУ "Средняя школа № 75 Красноармейского района Волгограда"	32	44,44	29	40,28	3	4,17	1	1,39
116	МБОУ "Средняя школа № 2 с углубленным изучением отдельных предметов г.Котово" Котовского муниципального района Волгоградской области	5	19,23	15	57,69	3	11,54	1	3,85
117	МОУ "Средняя школа № 27 имени С.В. Лежнева г. Волжского Волгоградской области"	14	29,17	12	25,0	3	6,25	1	2,08
118	МОУ "Средняя школа № 34 имени М.С. Катаржина г. Волжского Волгоградской области"	4	19,05	11	52,38	3	14,29	1	4,76
119	МАОУ "Средняя школа №6" городского округа город Урюпинск Волгоградской области	8	34,78	9	39,13	3	13,04	1	4,35
120	МОУ "Средняя школа № 22 г. Волжского Волгоградской области"	7	22,58	9	29,03	3	9,68	1	3,23
121	МОУ "Средняя школа №17 имени 37-й Гвардейской стрелковой дивизии Тракторозаводского района Волгограда"	13	44,83	8	27,59	3	10,34	1	3,45
122	МОУ "Средняя школа № 95 Краснооктябрьского района Волгограда"	5	22,73	8	36,36	3	13,64	1	4,55
123	МКОУ "Ленинская средняя общеобразовательная школа №3" Ленинского муниципального района Волгоградской области	3	17,65	8	47,06	3	17,65	1	5,88
124	МОУ "Средняя школа №110 Кировского района Волгограда"	16	59,26	7	25,93	3	11,11	1	3,7
125	МОУ "Средняя общеобразовательная школа №4" г. Краснослободска	6	31,58	6	31,58	3	15,79	1	5,26
126	МБОУ Алексеевская средняя школа имени И.В. Мушкетова Алексеевского муниципального района Волгоградской области	3	15,79	6	31,58	3	15,79	1	5,26
127	МКОУ "Средняя школа №2 городского округа город Михайловка Волгоградской	7	36,84	5	26,32	3	15,79	1	5,26

№ п/п	Наименование ОО	ВТГ, получившие суммарно по трём предметам соответствующее количество тестовых баллов							
		до 160		от 161 до 220		от 221 до 250		от 251 до 300	
		чел.	% <sup>1</sup>	чел.	%	чел.	%	чел.	%
	области"								
128	МКОУ "Нижнечирская средняя общеобразовательная школа"	2	20,0	2	20,0	3	30,0	1	10,0
129	ОАНО "Православная общеобразовательная гимназия имени Преподобных старцев Глинских" городского округа город Фролово	2	28,57	1	14,29	3	42,86	1	14,29
130	МКОУ "Красноярская средняя школа №2" Жирновского муниципального района Волгоградской области	1	10,0	0	0,0	3	30,0	1	10,0
131	МОУ "Средняя школа № 3 Тракторозаводского района Волгограда"	20	45,45	16	36,36	2	4,55	1	2,27
132	МОУ "Средняя школа № 51 имени Героя Советского Союза А.М. Числова Тракторозаводского района Волгограда"	10	28,57	12	34,29	2	5,71	1	2,86
133	МКОУ "Чернышковская средняя школа №2" Чернышковского муниципального района Волгоградской области	3	18,75	9	56,25	2	12,5	1	6,25
134	МБОУ "Еланская средняя школа №2" Еланского муниципального района Волгоградской области	9	37,5	7	29,17	2	8,33	1	4,17
135	МОУ "Средняя школа № 125 Красноармейского района Волгограда"	18	48,65	5	13,51	2	5,41	1	2,7
136	МОУ "Средняя школа № 7 имени Героя Советского Союза П. А. Панина Центрального района Волгограда"	9	40,91	5	22,73	2	9,09	1	4,55
137	МКОУ средняя школа №2 г. Дубовки Дубовского муниципального района Волгоградской области	5	38,46	3	23,08	2	15,38	1	7,69
138	МОУ "Средняя школа №113 Красноармейского района Волгограда"	11	47,83	2	8,7	2	8,7	1	4,35
139	МОУ "Средняя школа № 67 Дзержинского района Волгограда"	18	42,86	17	40,48	1	2,38	1	2,38
140	МОУ "Средняя школа № 128 Дзержинского района Волгограда"	9	37,5	11	45,83	1	4,17	1	4,17

№ п/п	Наименование ОО	ВТГ, получившие суммарно по трём предметам соответствующее количество тестовых баллов							
		до 160		от 161 до 220		от 221 до 250		от 251 до 300	
		чел.	% <sup>1</sup>	чел.	%	чел.	%	чел.	%
141	МБОУ "Новониколаевская средняя школа №2" Новониколаевского муниципального района Волгоградской области	2	13,33	11	73,33	1	6,67	1	6,67
142	МКОУ "Средняя школа №2" города Палласовки Волгоградской области	7	31,82	8	36,36	1	4,55	1	4,55
143	МКОУ средняя школа № 1 г. Дубовки Дубовского муниципального района Волгоградской области	2	13,33	8	53,33	1	6,67	1	6,67
144	МКОУ Новоаннинская средняя школа №1 Новоаннинского муниципального района Волгоградской области имени первого губернатора Волгоградской области Ивана Петровича Шабунина	9	50,0	7	38,89	1	5,56	1	5,56
145	МКОУ "Средняя школа № 3 имени А.С. Макаренко" городского округа город Фролово	9	45,0	7	35,0	1	5,0	1	5,0
146	ЧОУ средняя общеобразовательная школа "Царицынская №1"	4	26,67	6	40,0	1	6,67	1	6,67
147	МКОУ "Средняя школа №17" города Палласовки Волгоградской области	3	14,29	6	28,57	1	4,76	1	4,76
148	МОУ "Средняя школа с углубленным изучением отдельных предметов № 44 Центрального района Волгограда"	12	44,44	5	18,52	1	3,7	1	3,7
149	МОУ "Средняя школа №15 Советского района Волгограда"	7	28,0	5	20,0	1	4,0	1	4,0
150	МКОУ Даниловская средняя школа им.А.С.Макаренко Даниловского муниципального района Волгоградской области	6	33,33	5	27,78	1	5,56	1	5,56
151	МБОУ средняя школа №11 имени Героя Советского Союза Базарова Ивана Федоровича городского округа - город Камышин Волгоградской области	4	22,22	5	27,78	1	5,56	1	5,56
152	МКОУ Кумылженская средняя школа №2 Кумылженского муниципального района	4	30,77	5	38,46	1	7,69	1	7,69

№ п/п	Наименование ОО	ВТГ, получившие суммарно по трём предметам соответствующее количество тестовых баллов							
		до 160		от 161 до 220		от 221 до 250		от 251 до 300	
		чел.	% <sup>1</sup>	чел.	%	чел.	%	чел.	%
	Волгоградской области								
153	Негосударственное (частное) образовательное учреждение средняя общеобразовательная школа "Развитие"	2	22,22	5	55,56	1	11,11	1	11,11
154	МБОУ "Росошинская средняя школа имени Героя Советского Союза Ивана Фроловича Бибишева"	2	12,5	4	25,0	1	6,25	1	6,25
155	МКОУ "Савинская средняя школа" Палласовского муниципального района Волгоградской области	1	9,09	4	36,36	1	9,09	1	9,09
156	МОУ "Средняя школа №111 Советского района Волгограда"	12	60,0	3	15,0	1	5,0	1	5,0
157	МОУ Трясиновская средняя школа Серафимовичского района Волгоградской области	0	0,0	3	42,86	1	14,29	1	14,29
158	МОУ "Средняя школа №77 Кировского района Волгограда"	5	41,67	2	16,67	1	8,33	1	8,33
159	МКОУ Упорниковский лицей Нехаевского муниципального района Волгоградской области	0	0,0	1	14,29	1	14,29	1	14,29
160	МБОУ средняя школа № 16 городского округа - город Камышин Волгоградской области	6	22,22	15	55,56	0	0,0	1	3,7
161	МАОУ "Средняя школа №8" городского округа город Урюпинск Волгоградской области	2	16,67	9	75,0	0	0,0	1	8,33
162	МОУ "Средняя школа № 118 Красноармейского района Волгограда"	7	31,82	7	31,82	0	0,0	1	4,55
163	МОУ "Средняя школа №105 Ворошиловского района Волгограда"	13	33,33	6	15,38	0	0,0	1	2,56
164	МКОУ средняя школа №31 города Петров Вал Камышинского муниципального района Волгоградской области	2	20,0	5	50,0	0	0,0	1	10,0
165	МКОУ Лебяжинская средняя школа Камышинского муниципального района Волгоградской области	2	25,0	4	50,0	0	0,0	1	12,5
166	МКОУ "Абганеровская средняя школа"	2	33,33	3	50,0	0	0,0	1	16,67

№ п/п	Наименование ОО	ВТГ, получившие суммарно по трём предметам соответствующее количество тестовых баллов							
		до 160		от 161 до 220		от 221 до 250		от 251 до 300	
		чел.	% <sup>1</sup>	чел.	%	чел.	%	чел.	%
	Октябрьского муниципального района Волгоградской области								
167	МБОУ "Городищенская средняя школа № 2"	0	0,0	3	50,0	0	0,0	1	16,67
168	МКОУ "Краснооктябрьская средняя школа имени В.Н. Фомина" Палласовского муниципального района Волгоградской области	0	0,0	3	42,86	0	0,0	1	14,29
169	МКОУ "Большечапурниковская средняя школа" Светлоярского муниципального района Волгоградской области	5	62,5	2	25,0	0	0,0	1	12,5
170	МКОУ Глазуновская средняя школа Кумылженского муниципального района Волгоградской области	1	16,67	2	33,33	0	0,0	1	16,67
171	МОУ "Средняя общеобразовательная школа" п. Куйбышев	0	0,0	2	40,0	0	0,0	1	20,0
172	МБОУ "Росошинская средняя школа Урюпинского муниципального района Волгоградской области"	1	12,5	1	12,5	0	0,0	1	12,5
173	МКОУ Профсоюзинская средняя школа Даниловского муниципального района Волгоградской области	0	0,0	1	33,33	0	0,0	1	33,33
174	МКОУ "Перелазовская средняя школа" Клетского муниципального района Волгоградской области	0	0,0	1	50,0	0	0,0	1	50,0
175	МКОУ "Басакинская средняя школа" Чернышковского муниципального района Волгоградской области	0	0,0	1	10,0	0	0,0	1	10,0
176	МБОУ "Октябрьская средняя школа № 2" Октябрьского муниципального района Волгоградской области	7	87,5	0	0,0	0	0,0	1	12,5
177	МКОУ "Большесудаченская средняя общеобразовательная школа" Руднянского муниципального района Волгоградской области	1	33,33	0	0,0	0	0,0	1	33,33

№ п/п	Наименование ОО	ВТГ, получившие суммарно по трём предметам соответствующее количество тестовых баллов							
		до 160		от 161 до 220		от 221 до 250		от 251 до 300	
		чел.	% <sup>1</sup>	чел.	%	чел.	%	чел.	%
178	МКОУ "Гусёвская средняя школа" Ольховского муниципального района Волгоградской области	0	0,0	0	0,0	0	0,0	1	20,0
179	МОУ "Средняя школа № 84 Центрального района Волгограда"	11	26,19	19	45,24	10	23,81	0	0,0
180	МБОУ "Средняя школа № 6 с углубленным изучением отдельных предметов г.Котово" Котовского муниципального района Волгоградской области	10	26,32	17	44,74	6	15,79	0	0,0
181	Автономная некоммерческая общеобразовательная организация средняя школа "Бизнес-гимназия" г. Волгограда	2	10,53	8	42,11	6	31,58	0	0,0
182	МКОУ средняя общеобразовательная школа №2 г.Суовикино	4	18,18	6	27,27	6	27,27	0	0,0
183	МКОУ Новоаннинская средняя школа №5 имени Героя Советского Союза Харитонов Александр Даниловича Новоаннинского муниципального района Волгоградской области	11	52,38	3	14,29	6	28,57	0	0,0
184	МОУ "Средняя школа с углубленным изучением отдельных предметов № 57 Кировского района Волгограда"	15	34,88	19	44,19	5	11,63	0	0,0
185	МБОУ средняя школа № 10 городского округа - город Камышин Волгоградской области	3	14,29	12	57,14	5	23,81	0	0,0
186	МКОУ "Средняя школа №2 имени Героя Российской Федерации С.А.Басурманова" г. Калача-на-Дону Волгоградской области	17	48,57	10	28,57	5	14,29	0	0,0
187	МБОУ средняя школа № 8 городского округа - город Камышин Волгоградской области	3	13,64	10	45,45	5	22,73	0	0,0
188	ЧОУ школа "Вайда"	5	26,32	9	47,37	5	26,32	0	0,0
189	МБОУ средняя школа №6 городского округа - город Камышин Волгоградской области	7	33,33	7	33,33	5	23,81	0	0,0



№ п/п	Наименование ОО	ВТГ, получившие суммарно по трём предметам соответствующее количество тестовых баллов							
		до 160		от 161 до 220		от 221 до 250		от 251 до 300	
		чел.	% <sup>1</sup>	чел.	%	чел.	%	чел.	%
190	МКОУ средняя общеобразовательная школа №1 г.Суровикино	11	37,93	6	20,69	5	17,24	0	0,0
191	МКОУ "Октябрьский лицей" Калачевского муниципального района Волгоградской области	9	23,68	13	34,21	4	10,53	0	0,0
192	МОУ "Средняя школа с углубленным изучением отдельных предметов № 6 Центрального района Волгограда"	6	26,09	9	39,13	4	17,39	0	0,0
193	МКОУ средняя школа № 3 г. Дубовки Дубовского муниципального района Волгоградской области	4	21,05	5	26,32	4	21,05	0	0,0
194	МОУ "Средняя школа №35 Краснооктябрьского района Волгограда"	6	18,18	21	63,64	3	9,09	0	0,0
195	МОУ "Лицей № 6 Ворошиловского района Волгограда"	13	34,21	19	50,0	3	7,89	0	0,0
196	МОУ "Средняя школа № 5 Краснооктябрьского района Волгограда"	26	49,06	18	33,96	3	5,66	0	0,0
197	МКОУ "Новоаннинская гимназия" Новоаннинского муниципального района Волгоградской области	7	30,43	13	56,52	3	13,04	0	0,0
198	МОУ "Средняя школа № 13 г. Волжского Волгоградской области"	7	25,0	12	42,86	3	10,71	0	0,0
199	МОУ "Средняя школа № 28 г. Волжского Волгоградской области"	4	15,38	12	46,15	3	11,54	0	0,0
200	МОУ "Средняя школа № 101 Дзержинского района Волгограда"	5	13,89	11	30,56	3	8,33	0	0,0
201	МОУ "Средняя школа № 24 г. Волжского Волгоградской области"	14	38,89	10	27,78	3	8,33	0	0,0
202	МОУ "Средняя школа № 91 Краснооктябрьского района Волгограда"	7	31,82	8	36,36	3	13,64	0	0,0
203	МБОУ "Кузьмичевская средняя школа"	11	52,38	7	33,33	3	14,29	0	0,0
204	МОУ "Гимназия" г. Краснослободска	11	47,83	7	30,43	3	13,04	0	0,0
205	МКОУ "Нехаевская средняя школа" Нехаевского муниципального района Волгоградской области	8	38,1	7	33,33	3	14,29	0	0,0
206	МОУ "Средняя школа №	8	36,36	7	31,82	3	13,64	0	0,0

№ п/п	Наименование ОО	ВТГ, получившие суммарно по трём предметам соответствующее количество тестовых баллов							
		до 160		от 161 до 220		от 221 до 250		от 251 до 300	
		чел.	% <sup>1</sup>	чел.	%	чел.	%	чел.	%
	117 Красноармейского района Волгограда"								
207	МОУ "Средняя школа № 35 им. Дубины В.П. г. Волжского Волгоградской области"	7	41,18	7	41,18	3	17,65	0	0,0
208	МОУ "Средняя школа с углубленным изучением отдельных предметов № 20 Краснооктябрьского района Волгограда"	7	35,0	6	30,0	3	15,0	0	0,0
209	МКОУ "Средняя школа №1 городского округа город Михайловка Волгоградской области"	4	33,33	5	41,67	3	25,0	0	0,0
210	МОУ "Средняя школа № 1 Тракторозаводского района Волгограда"	15	48,39	4	12,9	3	9,68	0	0,0
211	МОУ "Средняя школа № 134 "Дарование" Красноармейского района Волгограда"	17	38,64	20	45,45	2	4,55	0	0,0
212	МОУ "Средняя школа № 36 имени Героя Советского Союза В.Г. Миловатского г. Волжского Волгоградской области"	3	14,29	13	61,9	2	9,52	0	0,0
213	МАОУ "Средняя школа №5 с углубленным изучением отдельных предметов имени В.Г. Распутина" городского округа город Урюпинск Волгоградской области	9	40,91	9	40,91	2	9,09	0	0,0
214	МБОУ "Ольховская средняя школа" Ольховского муниципального района Волгоградской области	8	36,36	9	40,91	2	9,09	0	0,0
215	МОУ "Средняя школа № 61 Тракторозаводского района Волгограда"	11	42,31	7	26,92	2	7,69	0	0,0
216	МОУ "Средняя общеобразовательная школа №3 имени М.Горького" р.п. Средняя Ахтуба	1	9,09	7	63,64	2	18,18	0	0,0
217	МБОУ Логовская средняя общеобразовательная школа	7	43,75	5	31,25	2	12,5	0	0,0
218	МОУ "Средняя школа № 100 Кировского района Волгограда"	6	24,0	5	20,0	2	8,0	0	0,0
219	МБОУ "Петровская средняя школа Урюпинского муниципального района Волгоградской области"	3	27,27	5	45,45	2	18,18	0	0,0

№ п/п	Наименование ОО	ВТГ, получившие суммарно по трём предметам соответствующее количество тестовых баллов							
		до 160		от 161 до 220		от 221 до 250		от 251 до 300	
		чел.	% <sup>1</sup>	чел.	%	чел.	%	чел.	%
220	МКОУ "Комсомольская средняя школа" Новониколаевского муниципального района Волгоградской области	5	55,56	2	22,22	2	22,22	0	0,0
221	ЧОУ "Средняя общеобразовательная школа "Ор Авнер"	0	0,0	2	28,57	2	28,57	0	0,0
222	МКОУ Дворянская средняя школа Камышинского муниципального района Волгоградской области	0	0,0	1	33,33	2	66,67	0	0,0
223	МОУ "Гимназия № 8 Красноармейского района Волгограда"	16	43,24	13	35,14	1	2,7	0	0,0
224	МОУ "Средняя школа №98 Краснооктябрьского района Волгограда"	7	26,92	13	50,0	1	3,85	0	0,0
225	МКОУ "Средняя школа № 11 городского округа город Михайловка Волгоградской области"	6	33,33	11	61,11	1	5,56	0	0,0
226	МБОУ Иловлинская средняя общеобразовательная школа №2	5	25,0	11	55,0	1	5,0	0	0,0
227	МКОУ "Ленинская средняя общеобразовательная школа №2" Ленинского муниципального района Волгоградской области	3	15,79	11	57,89	1	5,26	0	0,0
228	МОУ "Средняя школа № 87 Тракторозаводского района Волгограда"	13	48,15	10	37,04	1	3,7	0	0,0
229	МОУ "Средняя школа № 82 Дзержинского района Волгограда"	11	39,29	9	32,14	1	3,57	0	0,0
230	МОУ "Средняя школа с углубленным изучением отдельных предметов № 106 Советского района Волгограда"	10	32,26	9	29,03	1	3,23	0	0,0
231	МОУ "Средняя школа № 65 Красноармейского района Волгограда"	12	44,44	8	29,63	1	3,7	0	0,0
232	МБОУ "Средняя школа №76 Краснооктябрьского района Волгограда"	4	23,53	8	47,06	1	5,88	0	0,0
233	МОУ "Средняя школа № 88 Тракторозаводского района Волгограда"	11	45,83	7	29,17	1	4,17	0	0,0
234	МОУ "Средняя школа № 56 Кировского района Волгограда"	9	27,27	7	21,21	1	3,03	0	0,0

№ п/п	Наименование ОО	ВТГ, получившие суммарно по трём предметам соответствующее количество тестовых баллов							
		до 160		от 161 до 220		от 221 до 250		от 251 до 300	
		чел.	% <sup>1</sup>	чел.	%	чел.	%	чел.	%
235	МКОУ Кумылженская средняя школа №1 имени Знаменского А.Д. Кумылженского муниципального района Волгоградской области	4	25,0	7	43,75	1	6,25	0	0,0
236	МБОУ средняя школа № 5 имени Героя Советского Союза Давыдова Сергея Степановича городского округа - город Камышин Волгоградской области	3	21,43	7	50,0	1	7,14	0	0,0
237	МКОУ "Клетская средняя школа" Клетского муниципального района Волгоградской области	2	18,18	7	63,64	1	9,09	0	0,0
238	МОУ "Средняя школа №2" г. Николаевска Волгоградской области	5	26,32	6	31,58	1	5,26	0	0,0
239	МАОУ "Средняя школа № 3" городского округа город Урюпинск Волгоградской области	3	25,0	6	50,0	1	8,33	0	0,0
240	МБОУ "Новорогачинская средняя школа"	2	13,33	6	40,0	1	6,67	0	0,0
241	МОУ "Средняя школа № 15 имени Героя Советского Союза М.М. Расковой г. Волжского Волгоградской области"	14	70,0	5	25,0	1	5,0	0	0,0
242	МОУ "Средняя школа № 50 Дзержинского района Волгограда"	10	47,62	5	23,81	1	4,76	0	0,0
243	МКОУ "Средняя школа №1" г. Котельниково Волгоградской области	9	52,94	5	29,41	1	5,88	0	0,0
244	МБОУ "Еланская средняя школа №1" Еланского муниципального района Волгоградской области	5	41,67	5	41,67	1	8,33	0	0,0
245	МКОУ "Светлая средняя школа №1" Светлая муниципального района Волгоградской области	5	45,45	5	45,45	1	9,09	0	0,0
246	МОУ "Средняя школа № 31 г. Волжского Волгоградской области"	11	40,74	4	14,81	1	3,7	0	0,0
247	МОУ Качалинская средняя общеобразовательная школа №1	2	16,67	4	33,33	1	8,33	0	0,0
248	МБОУ "Средняя школа № 3 с углубленным изучением отдельных предметов"	1	11,11	4	44,44	1	11,11	0	0,0

№ п/п	Наименование ОО	ВТГ, получившие суммарно по трём предметам соответствующее количество тестовых баллов							
		до 160		от 161 до 220		от 221 до 250		от 251 до 300	
		чел.	% <sup>1</sup>	чел.	%	чел.	%	чел.	%
	г.Котово" Котовского муниципального района Волгоградской области								
249	ЧОУ - средняя общеобразовательная школа "Родник"	0	0,0	4	80,0	1	20,0	0	0,0
250	МКОУ "Средняя школа № 5" г. Котельниково Волгоградской области	4	30,77	3	23,08	1	7,69	0	0,0
251	МОУ "Средняя общеобразовательная школа" с. Рахинка Среднеахтубинского района Волгоградской области	3	30,0	3	30,0	1	10,0	0	0,0
252	МКОУ Панфиловская средняя школа имени Героя Советского Союза Шевченко Владимира Илларионовича Новоаннинского муниципального района Волгоградской области	2	33,33	3	50,0	1	16,67	0	0,0
253	МКОУ Березовская кадетская (казачья) средняя школа-интернат Даниловского муниципального района Волгоградской области	2	33,33	3	50,0	1	16,67	0	0,0
254	МКОУ Клетско-Почтовская средняя школа Серафимовичского района Волгоградской области	1	12,5	3	37,5	1	12,5	0	0,0
255	МБОУ "Терсинская средняя школа" Еланского муниципального района Волгоградской области	0	0,0	3	60,0	1	20,0	0	0,0
256	МБОУ "Октябрьская средняя школа №1" Октябрьского муниципального района Волгоградской области	8	57,14	2	14,29	1	7,14	0	0,0
257	МОУ "Средняя школа №112 Кировского района Волгограда"	4	25,0	2	12,5	1	6,25	0	0,0
258	МКОУ "Динамовская средняя школа" Нехаевского муниципального района Волгоградской области	2	28,57	2	28,57	1	14,29	0	0,0
259	МКОУ "Кисловская средняя школа" Быковского муниципального района Волгоградской области	2	33,33	2	33,33	1	16,67	0	0,0
260	МКОУ "Золотаревская средняя школа имени Героя	1	25,0	2	50,0	1	25,0	0	0,0

№ п/п	Наименование ОО	ВТГ, получившие суммарно по трём предметам соответствующее количество тестовых баллов							
		до 160		от 161 до 220		от 221 до 250		от 251 до 300	
		чел.	% <sup>1</sup>	чел.	%	чел.	%	чел.	%
	России Маденова Игоря" Палласовского муниципального района Волгоградской области								
261	МКОУ "Сидорская средняя школа городского округа город Михайловка Волгоградской области"	1	25,0	2	50,0	1	25,0	0	0,0
262	ГКОУ "Урюпинская кадетская школа имени генерал-лейтенанта С.И.Горшкова"	7	70,0	1	10,0	1	10,0	0	0,0
263	МКОУ средняя школа № 4 г. Котельниково Волгоградской области	7	53,85	1	7,69	1	7,69	0	0,0
264	МОУ "Средняя школа №72 Краснооктябрьского района Волгограда"	6	60,0	1	10,0	1	10,0	0	0,0
265	МОУ "Средняя общеобразовательная школа № 2" г. Краснослободска	6	50,0	1	8,33	1	8,33	0	0,0
266	МКОУ "Тормосиновская средняя школа" Чернышковского муниципального района Волгоградской области	4	40,0	1	10,0	1	10,0	0	0,0
267	МКОУ "Средняя школа № 14" г. Палласовки Волгоградской области	3	50,0	1	16,67	1	16,67	0	0,0
268	МБОУ "Добринский лицей Урюпинского муниципального района Волгоградской области"	3	50,0	1	16,67	1	16,67	0	0,0
269	МОУ "Бережновская средняя школа" Николаевского муниципального района Волгоградской области	2	40,0	1	20,0	1	20,0	0	0,0
270	МКОУ "Красноармейская средняя школа" Новониколаевского муниципального района Волгоградской области	1	14,29	1	14,29	1	14,29	0	0,0
271	МКОУ Буерак-Поповская средняя школа Серафимовичского района Волгоградской области	0	0,0	1	50,0	1	50,0	0	0,0
272	МКОУ "Арчединская средняя школа городского округа город Михайловка Волгоградской области"	0	0,0	1	20,0	1	20,0	0	0,0
273	МОУ "Краснолиповская средняя школа" Фроловского	0	0,0	1	50,0	1	50,0	0	0,0

№ п/п	Наименование ОО	ВТГ, получившие суммарно по трём предметам соответствующее количество тестовых баллов							
		до 160		от 161 до 220		от 221 до 250		от 251 до 300	
		чел.	% <sup>1</sup>	чел.	%	чел.	%	чел.	%
	муниципального района Волгоградской области								
274	МКОУ "Торгунская средняя школа" Старополтавского района Волгоградской области	0	0,0	1	25,0	1	25,0	0	0,0
275	МОУ "Средняя школа №14 имени Саши Филиппова Ворошиловского района Волгограда"	4	25,0	0	0,0	1	6,25	0	0,0
276	МКОУ Плотниковская средняя школа Даниловского муниципального района Волгоградской области	1	20,0	0	0,0	1	20,0	0	0,0
277	МБОУ "Морецкая средняя школа" Еланского муниципального района Волгоградской области	0	0,0	0	0,0	1	100,0	0	0,0
278	МКОУ Скуришенская средняя школа им.Бурмистрова В.П. Кумылженского муниципального района Волгоградской области	0	0,0	0	0,0	1	50,0	0	0,0
279	МКОУ "Ильменская средняя общеобразовательная школа" Руднянского муниципального района Волгоградской области	0	0,0	0	0,0	1	20,0	0	0,0
280	МКОУ "Сосновская средняя общеобразовательная школа" Руднянского муниципального района Волгоградской области	0	0,0	0	0,0	1	100,0	0	0,0
281	МКОУ Умётовская средняя школа Камышинского муниципального района Волгоградской области	0	0,0	0	0,0	1	100,0	0	0,0
282	МКОУ "Садовская средняя школа" Быковского муниципального района Волгоградской области	0	0,0	0	0,0	1	25,0	0	0,0
283	МКОУ Бобровская-2 средняя школа Серафимовичского района Волгоградской области	0	0,0	0	0,0	1	100,0	0	0,0
284	МКОУ "Распопинская средняя школа" Клетского муниципального района Волгоградской области	0	0,0	0	0,0	1	100,0	0	0,0
285	МКОУ "Средняя школа	9	30,0	18	60,0	0	0,0	0	0,0

№ п/п	Наименование ОО	ВТГ, получившие суммарно по трём предметам соответствующее количество тестовых баллов							
		до 160		от 161 до 220		от 221 до 250		от 251 до 300	
		чел.	% <sup>1</sup>	чел.	%	чел.	%	чел.	%
	№1" г. Калача-на-Дону Волгоградской области								
286	МОУ "Средняя школа № 24 имени Героя Советского Союза А.В. Федотова Кировского района Волгограда"	2	10,53	13	68,42	0	0,0	0	0,0
287	МБОУ "Еланская средняя школа №3" Еланского муниципального района Волгоградской области	6	31,58	11	57,89	0	0,0	0	0,0
288	МБОУ средняя школа №4 городского округа - город Камышин Волгоградской области	5	26,32	10	52,63	0	0,0	0	0,0
289	МАОУ "Средняя школа №7" городского округа город Урюпинск Волгоградской области	4	22,22	10	55,56	0	0,0	0	0,0
290	МОУ "Средняя школа с углубленным изучением отдельных предметов № 120 Красноармейского района Волгограда"	11	44,0	9	36,0	0	0,0	0	0,0
291	МБОУ "Средняя школа № 1 с углубленным изучением отдельных предметов г.Котово" Котовского муниципального района Волгоградской области	9	42,86	9	42,86	0	0,0	0	0,0
292	МОУ "Средняя школа с углубленным изучением отдельных предметов № 97 Дзержинского района Волгограда"	9	39,13	8	34,78	0	0,0	0	0,0
293	МКОУ средняя школа № 56 города Петров Вал Камышинского муниципального района Волгоградской области	2	20,0	8	80,0	0	0,0	0	0,0
294	МБОУ Иловлинская средняя общеобразовательная школа №1	6	30,0	7	35,0	0	0,0	0	0,0
295	МОУ "Зеленовская средняя школа" Фроловского муниципального района Волгоградской области	5	35,71	7	50,0	0	0,0	0	0,0
296	МКОУ "Береславская средняя школа" Калачевского муниципального района Волгоградской области	4	30,77	7	53,85	0	0,0	0	0,0
297	МОУ "Средняя школа № 94 с углубленным изучением	15	57,69	6	23,08	0	0,0	0	0,0



№ п/п	Наименование ОО	ВТГ, получившие суммарно по трём предметам соответствующее количество тестовых баллов							
		до 160		от 161 до 220		от 221 до 250		от 251 до 300	
		чел.	% <sup>1</sup>	чел.	%	чел.	%	чел.	%
	отдельных предметов Тракторозаводского района Волгограда"								
298	ГКОУ "Казачий кадетский корпус имени Героя Советского Союза К.И.Недурובה"	10	55,56	6	33,33	0	0,0	0	0,0
299	МКОУ Новоаннинская средняя школа №4 Новоаннинского муниципального района Волгоградской области	8	42,11	6	31,58	0	0,0	0	0,0
300	МКОУ "Эльтонская средняя школа" Палласовского муниципального района Волгоградской области	6	35,29	6	35,29	0	0,0	0	0,0
301	МБОУ "Орловская средняя школа им. Г.А.Рубанова"	6	37,5	5	31,25	0	0,0	0	0,0
302	МОУ "Средняя школа № 26 Тракторозаводского района Волгограда"	3	18,75	5	31,25	0	0,0	0	0,0
303	МОУ "Средняя школа № 13 Краснооктябрьского района Волгограда"	3	27,27	5	45,45	0	0,0	0	0,0
304	МАОУ "Привольненская средняя школа имени М.С.Шумилова" Светлоярского муниципального района Волгоградской области	2	22,22	5	55,56	0	0,0	0	0,0
305	МКОУ средняя общеобразовательная школа №3 г.Суровикино	1	8,33	5	41,67	0	0,0	0	0,0
306	МКОУ "Мачешанская средняя школа"	0	0,0	5	50,0	0	0,0	0	0,0
307	МБОУ средняя школа № 17 городского округа - город Камышин Волгоградской области	0	0,0	5	50,0	0	0,0	0	0,0
308	МКОУ "Средняя школа № 6" городского округа город Фролово	6	35,29	4	23,53	0	0,0	0	0,0
309	МОУ "Средняя школа № 18 Тракторозаводского района Волгограда"	5	55,56	4	44,44	0	0,0	0	0,0
310	МКОУ "Кировская средняя школа имени А.Москвичёва" Светлоярского муниципального района Волгоградской области	4	40,0	4	40,0	0	0,0	0	0,0
311	МКОУ "Линёвская средняя школа" Жирновского	3	42,86	4	57,14	0	0,0	0	0,0

№ п/п	Наименование ОО	ВТГ, получившие суммарно по трём предметам соответствующее количество тестовых баллов							
		до 160		от 161 до 220		от 221 до 250		от 251 до 300	
		чел.	% <sup>1</sup>	чел.	%	чел.	%	чел.	%
	муниципального района Волгоградской области								
312	МКОУ "Буденновская средняя школа Урюпинского муниципального района Волгоградской области"	0	0,0	4	80,0	0	0,0	0	0,0
313	МКОУ "Ильмень- Суворовская средняя школа" Октябрьского муниципального района Волгоградской области	0	0,0	4	66,67	0	0,0	0	0,0
314	МКОУ Зимняцкая средняя общеобразовательная школа Серафимовичского района Волгоградской области	0	0,0	4	100,0	0	0,0	0	0,0
315	МКОУ "Перекопская средняя школа" Клетского муниципального района Волгоградской области	0	0,0	4	80,0	0	0,0	0	0,0
316	МОУ "Средняя школа № 10 г. Волжского Волгоградской области"	13	59,09	3	13,64	0	0,0	0	0,0
317	МОУ "Средняя школа №99 имени дважды Героя Советского Союза А.Г. Кравченко Тракторозаводского района Волгограда"	7	46,67	3	20,0	0	0,0	0	0,0
318	МКОУ "Красноярская средняя школа №1 имени В.В. Гусева" Жирновского муниципального района Волгоградской области	5	41,67	3	25,0	0	0,0	0	0,0
319	МКОУ Островская средняя школа Даниловского муниципального района Волгоградской области	5	62,5	3	37,5	0	0,0	0	0,0
320	МКОУ Антиповская средняя школа Камышинского муниципального района Волгоградской области	4	36,36	3	27,27	0	0,0	0	0,0
321	МКОУ "Гмелинская средняя школа им. В.П. Агаркова" Старополтавского района Волгоградской области	3	21,43	3	21,43	0	0,0	0	0,0
322	МКОУ "Средняя школа №3" г. Калача-на-Дону Волгоградской области	3	37,5	3	37,5	0	0,0	0	0,0
323	МКОУ "Средняя школа № 3 городского округа город Михайловка Волгоградской области"	3	33,33	3	33,33	0	0,0	0	0,0

№ п/п	Наименование ОО	ВТГ, получившие суммарно по трём предметам соответствующее количество тестовых баллов							
		до 160		от 161 до 220		от 221 до 250		от 251 до 300	
		чел.	% <sup>1</sup>	чел.	%	чел.	%	чел.	%
324	МОУ "Ветютневская средняя школа" Фроловского муниципального района Волгоградской области	3	33,33	3	33,33	0	0,0	0	0,0
325	МБОУ "Краишевская средняя школа" Еланского муниципального района Волгоградской области	3	50,0	3	50,0	0	0,0	0	0,0
326	МКОУ средняя школа №2 г. Серафимовича Волгоградской области	3	50,0	3	50,0	0	0,0	0	0,0
327	МКОУ "Верхнекардаильская средняя школа" Новониколаевского муниципального района Волгоградской области	2	33,33	3	50,0	0	0,0	0	0,0
328	МОУ "Средняя общеобразовательная школа" х. Клетский	2	25,0	3	37,5	0	0,0	0	0,0
329	МКОУ "Верхнечеренская средняя школа" Клетского муниципального района Волгоградской области	1	25,0	3	75,0	0	0,0	0	0,0
330	МКОУ "Приволжская средняя школа" Светлоярского муниципального района Волгоградской области	1	20,0	3	60,0	0	0,0	0	0,0
331	МКОУ "Дубовоовражская средняя школа" Светлоярского муниципального района Волгоградской области	1	20,0	3	60,0	0	0,0	0	0,0
332	МКОУ "Быковская средняя школа № 3" Быковского муниципального района Волгоградской области	1	11,11	3	33,33	0	0,0	0	0,0
333	МКОУ "Кругловская средняя школа" Нехаевского муниципального района Волгоградской области	1	20,0	3	60,0	0	0,0	0	0,0
334	МКОУ "Калмыковская средняя школа" Клетского муниципального района Волгоградской области	1	25,0	3	75,0	0	0,0	0	0,0
335	МБОУ "Березовская средняя школа имени И.Е. Душкина" Еланского муниципального района Волгоградской области	0	0,0	3	100,0	0	0,0	0	0,0
336	МКОУ "Средняя школа № 2 города Жирновска"	7	70,0	2	20,0	0	0,0	0	0,0

№ п/п	Наименование ОО	ВТГ, получившие суммарно по трём предметам соответствующее количество тестовых баллов							
		до 160		от 161 до 220		от 221 до 250		от 251 до 300	
		чел.	% <sup>1</sup>	чел.	%	чел.	%	чел.	%
	Жирновского муниципального района Волгоградской области								
337	МОУ "Средняя школа № 64 Красноармейского района Волгограда"	5	33,33	2	13,33	0	0,0	0	0,0
338	МКОУ Бударинская средняя школа Новоаннинского муниципального района Волгоградской области	3	60,0	2	40,0	0	0,0	0	0,0
339	МКОУ "Логовская средняя школа" Калачевского муниципального района Волгоградской области	3	50,0	2	33,33	0	0,0	0	0,0
340	МКОУ Слащёвская средняя школа Кумылженского муниципального района Волгоградской области	2	33,33	2	33,33	0	0,0	0	0,0
341	МКОУ "Харьковская средняя школа" Старополтавского района Волгоградской области	2	40,0	2	40,0	0	0,0	0	0,0
342	МКОУ "Исковская средняя школа имени В.И.Шульпекова Урюпинского муниципального района Волгоградской области"	2	33,33	2	33,33	0	0,0	0	0,0
343	МКОУ Староаннинская средняя школа Новоаннинского муниципального района Волгоградской области	2	50,0	2	50,0	0	0,0	0	0,0
344	МКОУ "Двойновская средняя школа" Новониколаевского муниципального района Волгоградской области	2	40,0	2	40,0	0	0,0	0	0,0
345	МКОУ "Зензеватская средняя школа" Ольховского муниципального района Волгоградской области	2	50,0	2	50,0	0	0,0	0	0,0
346	Общеобразовательная автономная некоммерческая организация "Православная епархиальная классическая гимназия "Умиление"	1	33,33	2	66,67	0	0,0	0	0,0
347	МБОУ "Карповская средняя школа"	1	33,33	2	66,67	0	0,0	0	0,0
348	МКОУ "Шебалиновская средняя школа" Октябрьского муниципального района	1	33,33	2	66,67	0	0,0	0	0,0

№ п/п	Наименование ОО	ВТГ, получившие суммарно по трём предметам соответствующее количество тестовых баллов							
		до 160		от 161 до 220		от 221 до 250		от 251 до 300	
		чел.	% <sup>1</sup>	чел.	%	чел.	%	чел.	%
	Волгоградской области								
349	МКОУ "Лобакинская средняя общеобразовательная школа"	1	33,33	2	66,67	0	0,0	0	0,0
350	МКОУ "Краснозвездинская средняя общеобразовательная школа"	1	25,0	2	50,0	0	0,0	0	0,0
351	МКОУ "Ильевская средняя школа" Калачевского муниципального района Волгоградской области	1	12,5	2	25,0	0	0,0	0	0,0
352	МКОУ Костаревская средняя школа Камышинского муниципального района Волгоградской области	1	33,33	2	66,67	0	0,0	0	0,0
353	МКОУ Саломатинская средняя школа Камышинского муниципального района Волгоградской области имени Героя Советского Союза Базарова Ивана Федоровича	1	16,67	2	33,33	0	0,0	0	0,0
354	МКОУ Сергиевская средняя школа Даниловского муниципального района Волгоградской области	1	25,0	2	50,0	0	0,0	0	0,0
355	МКОУ "Пимено-Чернянская средняя школа" Котельниковского муниципального района Волгоградской области	1	33,33	2	66,67	0	0,0	0	0,0
356	МКОУ "Троицкая средняя школа городского округа город Михайловка Волгоградской области"	1	20,0	2	40,0	0	0,0	0	0,0
357	МКОУ "Щелканская средняя общеобразовательная школа" Руднянского муниципального района Волгоградской области	1	33,33	2	66,67	0	0,0	0	0,0
358	МКОУ "Ромашкинская средняя школа" Октябрьского муниципального района Волгоградской области	1	25,0	2	50,0	0	0,0	0	0,0
359	МКОУ "Качалинская средняя общеобразовательная	1	33,33	2	66,67	0	0,0	0	0,0

№ п/п	Наименование ОО	ВТГ, получившие суммарно по трём предметам соответствующее количество тестовых баллов							
		до 160		от 161 до 220		от 221 до 250		от 251 до 300	
		чел.	% <sup>1</sup>	чел.	%	чел.	%	чел.	%
	школа"								
360	МБОУ "Креповская средняя школа Урюпинского муниципального района Волгоградской области"	1	33,33	2	66,67	0	0,0	0	0,0
361	МКОУ "Новомаксимовская средняя общеобразовательная школа"	1	33,33	2	66,67	0	0,0	0	0,0
362	МКОУ Филоновская средняя школа Новоаннинского муниципального района Волгоградской области	0	0,0	2	100,0	0	0,0	0	0,0
363	МБОУ "Журавская средняя школа" Еланского муниципального района Волгоградской области	0	0,0	2	66,67	0	0,0	0	0,0
364	МКОУ Верхнедобринская средняя школа Камышинского муниципального района Волгоградской области	0	0,0	2	100,0	0	0,0	0	0,0
365	МКОУ Горнобалыклейская средняя школа Дубовского муниципального района Волгоградской области	0	0,0	2	40,0	0	0,0	0	0,0
366	МКОУ "Александровская средняя школа" Жирновского муниципального района Волгоградской области	0	0,0	2	100,0	0	0,0	0	0,0
367	МКОУ "Новоникольская средняя школа" Быковского муниципального района Волгоградской области	0	0,0	2	50,0	0	0,0	0	0,0
368	МКОУ "Беляевская средняя школа" Старополтавского района Волгоградской области	0	0,0	2	100,0	0	0,0	0	0,0
369	МБОУ "Вязовская средняя школа" Еланского муниципального района Волгоградской области	0	0,0	2	100,0	0	0,0	0	0,0
370	МКОУ "Попковская средняя школа" Котовского муниципального района Волгоградской области	0	0,0	2	100,0	0	0,0	0	0,0
371	МКОУ "Шелестовская средняя школа" Октябрьского муниципального района Волгоградской области	0	0,0	2	40,0	0	0,0	0	0,0
372	МОУ "Средняя школа №	8	44,44	1	5,56	0	0,0	0	0,0

№ п/п	Наименование ОО	ВТГ, получившие суммарно по трём предметам соответствующее количество тестовых баллов							
		до 160		от 161 до 220		от 221 до 250		от 251 до 300	
		чел.	% <sup>1</sup>	чел.	%	чел.	%	чел.	%
	115 Красноармейского района Волгограда"								
373	МОУ "Средняя школа № 130 Ворошиловского района Волгограда"	8	47,06	1	5,88	0	0,0	0	0,0
374	МОУ "Средняя школа № 30 Краснооктябрьского района Волгограда"	8	66,67	1	8,33	0	0,0	0	0,0
375	МОУ "Средняя школа № 3 г. Волжского Волгоградской области"	6	42,86	1	7,14	0	0,0	0	0,0
376	МКОУ "Котовская средняя школа Урюпинского муниципального района Волгоградской области"	5	71,43	1	14,29	0	0,0	0	0,0
377	МКОУ "Заливская средняя школа" Октябрьского муниципального района Волгоградской области	4	44,44	1	11,11	0	0,0	0	0,0
378	МКОУ "Приморская средняя школа с углубленным изучением отдельных предметов им. Героя Советского Союза Семенова П.А." Быковского муниципального района Волгоградской области	4	44,44	1	11,11	0	0,0	0	0,0
379	МБОУ "Самофаловская средняя школа"	4	57,14	1	14,29	0	0,0	0	0,0
380	МБОУ Усть-Бузулукская средняя школа Алексеевского муниципального района Волгоградской области	4	80,0	1	20,0	0	0,0	0	0,0
381	МКОУ "Бурацкая средняя общеобразовательная школа"	3	50,0	1	16,67	0	0,0	0	0,0
382	МБОУ Рябовская средняя школа Алексеевского муниципального района Волгоградской области	3	60,0	1	20,0	0	0,0	0	0,0
383	МКОУ Таловская средняя школа Камышинского муниципального района Волгоградской области	3	42,86	1	14,29	0	0,0	0	0,0
384	МБОУ "Красноталовская средняя школа" Еланского муниципального района Волгоградской области	3	60,0	1	20,0	0	0,0	0	0,0
385	МБОУ "Грачевская средняя школа"	3	75,0	1	25,0	0	0,0	0	0,0
386	МБОУ "Новонадеждинская средняя школа"	3	75,0	1	25,0	0	0,0	0	0,0

№ п/п	Наименование ОО	ВТГ, получившие суммарно по трём предметам соответствующее количество тестовых баллов							
		до 160		от 161 до 220		от 221 до 250		от 251 до 300	
		чел.	% <sup>1</sup>	чел.	%	чел.	%	чел.	%
387	МБОУ "Новожизненская средняя школа"	3	37,5	1	12,5	0	0,0	0	0,0
388	МБОУ "Котлубанская средняя школа"	3	50,0	1	16,67	0	0,0	0	0,0
389	МКОУ "Медведицкая средняя школа" Жирновского муниципального района Волгоградской области	2	28,57	1	14,29	0	0,0	0	0,0
390	МОУ "Политотдельская средняя школа" Николаевского муниципального района Волгоградской области	2	28,57	1	14,29	0	0,0	0	0,0
391	МКОУ Нижнеяблоченская средняя школа Котельниковского муниципального района Волгоградской области	2	50,0	1	25,0	0	0,0	0	0,0
392	МКОУ " Нижнегнатовская средняя школа" Чернышковского муниципального района Волгоградской области	2	25,0	1	12,5	0	0,0	0	0,0
393	МОУ "Средняя общеобразовательная школа" х. Бурковский	2	28,57	1	14,29	0	0,0	0	0,0
394	МКОУ Горбатовская средняя школа Серафимовичского района Волгоградской области	2	33,33	1	16,67	0	0,0	0	0,0
395	МКОУ "Нижнедобринская средняя школа" Жирновского муниципального района Волгоградской области	2	66,67	1	33,33	0	0,0	0	0,0
396	МКОУ "Матышевская средняя общеобразовательная школа" Руднянского муниципального района Волгоградской области	2	33,33	1	16,67	0	0,0	0	0,0
397	МБОУ "Куликовская средняя школа" Новониколаевского муниципального района Волгоградской области	1	25,0	1	25,0	0	0,0	0	0,0
398	МКОУ "Солонская средняя школа" Нехаевского муниципального района Волгоградской области	1	20,0	1	20,0	0	0,0	0	0,0
399	МКОУ "Комсомольская средняя школа" Палласовского	1	11,11	1	11,11	0	0,0	0	0,0



№ п/п	Наименование ОО	ВТГ, получившие суммарно по трём предметам соответствующее количество тестовых баллов							
		до 160		от 161 до 220		от 221 до 250		от 251 до 300	
		чел.	% <sup>1</sup>	чел.	%	чел.	%	чел.	%
	муниципального района Волгоградской области								
400	МБОУ Стеженская средняя школа Алексеевского муниципального района Волгоградской области	1	20,0	1	20,0	0	0,0	0	0,0
401	МКОУ "Липовская средняя школа" Ольховского муниципального района Волгоградской области	1	50,0	1	50,0	0	0,0	0	0,0
402	МОУ "Средняя общеобразовательная школа" х. Лебязья Поляна Среднеахтубинского района Волгоградской области	1	33,33	1	33,33	0	0,0	0	0,0
403	МКОУ "Новостроевская средняя школа" Палласовского муниципального района Волгоградской области	1	20,0	1	20,0	0	0,0	0	0,0
404	МКОУ "Большестерновская средняя школа" Чернышковского муниципального района Волгоградской области	1	33,33	1	33,33	0	0,0	0	0,0
405	МБОУ "Михайловская средняя школа Урюпинского муниципального района Волгоградской области"	1	14,29	1	14,29	0	0,0	0	0,0
406	МКОУ "Новоаксайская средняя школа" Октябрьского муниципального района Волгоградской области	1	50,0	1	50,0	0	0,0	0	0,0
407	МБОУ "Каменская средняя школа"	1	33,33	1	33,33	0	0,0	0	0,0
408	МКОУ "Советская средняя школа" Калачевского муниципального района Волгоградской области	1	20,0	1	20,0	0	0,0	0	0,0
409	МКОУ "Плотниковская средняя школа городского округа город Михайловка Волгоградской области"	1	25,0	1	25,0	0	0,0	0	0,0
410	МБОУ Солонцовская средняя школа Алексеевского муниципального района Волгоградской области	1	50,0	1	50,0	0	0,0	0	0,0
411	МБОУ Авиловская средняя общеобразовательная школа	1	50,0	1	50,0	0	0,0	0	0,0
412	МКОУ "Быковская средняя школа № 2" Быковского	1	50,0	1	50,0	0	0,0	0	0,0

№ п/п	Наименование ОО	ВТГ, получившие суммарно по трём предметам соответствующее количество тестовых баллов							
		до 160		от 161 до 220		от 221 до 250		от 251 до 300	
		чел.	% <sup>1</sup>	чел.	%	чел.	%	чел.	%
	муниципального района Волгоградской области								
413	МКОУ Большовская средняя школа Серафимовичского района Волгоградской области	1	25,0	1	25,0	0	0,0	0	0,0
414	МКОУ "Лопуховская средняя общеобразовательная школа" Руднянского муниципального района Волгоградской области	1	16,67	1	16,67	0	0,0	0	0,0
415	МКОУ Суляевская средняя школа имени Федотова В.П. Кумылженского муниципального района Волгоградской области	1	25,0	1	25,0	0	0,0	0	0,0
416	МКОУ "Раковская средняя школа городского округа город Михайловка Волгоградской области"	1	25,0	1	25,0	0	0,0	0	0,0
417	МКОУ Нагольненская средняя школа Котельниковского муниципального района Волгоградской области	1	50,0	1	50,0	0	0,0	0	0,0
418	МКОУ "Аксайская средняя школа" Октябрьского муниципального района Волгоградской области	0	0,0	1	33,33	0	0,0	0	0,0
419	МКОУ "Хоперская средняя школа" Новониколаевского муниципального района Волгоградской области	0	0,0	1	50,0	0	0,0	0	0,0
420	МКОУ Новокиевская средняя школа Новоаннинского муниципального района Волгоградской области	0	0,0	1	50,0	0	0,0	0	0,0
421	МКОУ "Покровская средняя общеобразовательная школа" Ленинского муниципального района Волгоградской области	0	0,0	1	33,33	0	0,0	0	0,0
422	МКОУ "Коростинская средняя школа" Котовского муниципального района Волгоградской области	0	0,0	1	33,33	0	0,0	0	0,0
423	МКОУ "Иловатская средняя школа" Старополтавского района Волгоградской области	0	0,0	1	33,33	0	0,0	0	0,0
424	МКОУ Усть-Грязнухинская	0	0,0	1	33,33	0	0,0	0	0,0

№ п/п	Наименование ОО	ВТГ, получившие суммарно по трём предметам соответствующее количество тестовых баллов							
		до 160		от 161 до 220		от 221 до 250		от 251 до 300	
		чел.	% <sup>1</sup>	чел.	%	чел.	%	чел.	%
	средняя школа Камышинского муниципального района Волгоградской области								
425	МКОУ "Средняя школа № 12" г. Палласовки Волгоградской области	0	0,0	1	11,11	0	0,0	0	0,0
426	МКОУ "Захаровская средняя школа" Клетского муниципального района Волгоградской области	0	0,0	1	50,0	0	0,0	0	0,0
427	МКОУ "Дуплятская средняя школа им. В.А. Кумскова" Новониколаевского муниципального района Волгоградской области	0	0,0	1	50,0	0	0,0	0	0,0
428	МОУ "Большелычакская средняя школа" Фроловского муниципального района Волгоградской области	0	0,0	1	33,33	0	0,0	0	0,0
429	МКОУ "Райгородская средняя школа" Светлоярского муниципального района Волгоградской области	0	0,0	1	100,0	0	0,0	0	0,0
430	МКОУ "Луговопролейская средняя школа" Быковского муниципального района Волгоградской области	0	0,0	1	100,0	0	0,0	0	0,0
431	МКОУ Лобойковская средняя школа Даниловского муниципального района Волгоградской области	0	0,0	1	100,0	0	0,0	0	0,0
432	МБОУ "Большеморецкая средняя школа им. А.И. Кострикина" Еланского муниципального района Волгоградской области	0	0,0	1	100,0	0	0,0	0	0,0
433	МКОУ "Александровская средняя школа имени кавалера ордена Мужества Николая Камитовича Амбетова" Быковского муниципального района Волгоградской области	0	0,0	1	33,33	0	0,0	0	0,0
434	МКОУ "Ляпичевская средняя школа" Калачевского муниципального района Волгоградской области	0	0,0	1	50,0	0	0,0	0	0,0
435	МКОУ "Нежинская средняя школа" Ольховского	0	0,0	1	100,0	0	0,0	0	0,0

№ п/п	Наименование ОО	ВТГ, получившие суммарно по трём предметам соответствующее количество тестовых баллов							
		до 160		от 161 до 220		от 221 до 250		от 251 до 300	
		чел.	% <sup>1</sup>	чел.	%	чел.	%	чел.	%
	муниципального района Волгоградской области								
436	МКОУ "Новополтавская средняя школа имени А.Г. Кораблева" Старополтавского района Волгоградской области	0	0,0	1	16,67	0	0,0	0	0,0
437	МБОУ "Терновская средняя школа" Еланского муниципального района Волгоградской области	0	0,0	1	33,33	0	0,0	0	0,0
438	МКОУ "Безымянская средняя школа городского округа город Михайловка Волгоградской области"	0	0,0	1	100,0	0	0,0	0	0,0
439	МКОУ "Кайсацкая средняя школа" Палласовского муниципального района Волгоградской области	0	0,0	1	12,5	0	0,0	0	0,0
440	МКОУ Белогорская средняя школа Кумылженского муниципального района Волгоградской области	0	0,0	1	100,0	0	0,0	0	0,0
441	МБОУ Шарашенская средняя школа Алексеевского муниципального района Волгоградской области	0	0,0	1	100,0	0	0,0	0	0,0
442	МБОУ "Вертячинская средняя школа"	0	0,0	1	33,33	0	0,0	0	0,0
443	МОУ "Вечерняя школа №10 Кировского района Волгограда"	0	0,0	1	5,56	0	0,0	0	0,0
444	МКОУ "Солдатско- Степновская средняя школа" Быковского муниципального района Волгоградской области	0	0,0	1	100,0	0	0,0	0	0,0
445	МКОУ Среднецарицынская средняя школа Серафимовичского района Волгоградской области	0	0,0	1	25,0	0	0,0	0	0,0
446	МОУ "Средняя школа № 29 Тракторозаводского района Волгограда"	7	38,89	0	0,0	0	0,0	0	0,0
447	МКОУ "Купцовская средняя школа" Котовского муниципального района Волгоградской области	5	100,0	0	0,0	0	0,0	0	0,0
448	МКОУ "Крепинская средняя школа" Калачевского муниципального района Волгоградской области	5	100,0	0	0,0	0	0,0	0	0,0

№ п/п	Наименование ОО	ВТГ, получившие суммарно по трём предметам соответствующее количество тестовых баллов							
		до 160		от 161 до 220		от 221 до 250		от 251 до 300	
		чел.	% <sup>1</sup>	чел.	%	чел.	%	чел.	%
449	МКОУ "Верхнебалыклейская средняя школа" Быковского муниципального района Волгоградской области	4	50,0	0	0,0	0	0,0	0	0,0
450	МКОУ "Манойлинская средняя школа" Клетского муниципального района Волгоградской области	4	100,0	0	0,0	0	0,0	0	0,0
451	МКОУ "Етеревская кадетская казачья школа-интернат городского округа город Михайловка Волгоградской области"	3	75,0	0	0,0	0	0,0	0	0,0
452	ГКОУ "Кумылженский казачий кадетский корпус"	3	100,0	0	0,0	0	0,0	0	0,0
453	МКОУ Песковатская средняя школа Дубовского муниципального района Волгоградской области	3	50,0	0	0,0	0	0,0	0	0,0
454	МБОУ Качалинская средняя общеобразовательная школа №2	3	75,0	0	0,0	0	0,0	0	0,0
455	МОУ "Ленинская средняя школа" Николаевского муниципального района Волгоградской области	3	100,0	0	0,0	0	0,0	0	0,0
456	МОУ "Средняя общеобразовательная школа" с. Верхнепогромное	3	75,0	0	0,0	0	0,0	0	0,0
457	МКОУ "Заплавинская средняя общеобразовательная школа" Ленинского муниципального района Волгоградской области	3	42,86	0	0,0	0	0,0	0	0,0
458	МКОУ "Урало-Ахтубинская средняя школа" Быковского муниципального района Волгоградской области	3	60,0	0	0,0	0	0,0	0	0,0
459	МКОУ "Колышкинская средняя школа" Старополтавского района Волгоградской области	3	75,0	0	0,0	0	0,0	0	0,0
460	МБОУ Яминская средняя школа имени А.А.Бирюкова Алексеевского муниципального района Волгоградской области	2	50,0	0	0,0	0	0,0	0	0,0
461	МКОУ "Валуевская средняя школа" Старополтавского района Волгоградской области	2	40,0	0	0,0	0	0,0	0	0,0
462	МКОУ "Колобовская	2	100,0	0	0,0	0	0,0	0	0,0

№ п/п	Наименование ОО	ВТГ, получившие суммарно по трём предметам соответствующее количество тестовых баллов							
		до 160		от 161 до 220		от 221 до 250		от 251 до 300	
		чел.	% <sup>1</sup>	чел.	%	чел.	%	чел.	%
	средняя общеобразовательная школа" Ленинского муниципального района Волгоградской области								
463	МКОУ Семеновская средняя школа Камышинского муниципального района Волгоградской области	2	66,67	0	0,0	0	0,0	0	0,0
464	ЧОУ средняя общеобразовательная школа "Интеллектуал"	2	100,0	0	0,0	0	0,0	0	0,0
465	МОУ "Терновская средняя школа" Фроловского муниципального района Волгоградской области	2	100,0	0	0,0	0	0,0	0	0,0
466	МБОУ "Дубовская средняя школа" Еланского муниципального района Волгоградской области	2	50,0	0	0,0	0	0,0	0	0,0
467	МБОУ Кондрашовская средняя общеобразовательная школа	2	40,0	0	0,0	0	0,0	0	0,0
468	МБОУ Новогригорьевская средняя общеобразовательная школа	2	50,0	0	0,0	0	0,0	0	0,0
469	ГКОУ "Алексеевский казачий кадетский корпус имени Героя Российской Федерации генерал-полковника Г.Н. Трошева" Алексеевского муниципального района Волгоградской области	2	66,67	0	0,0	0	0,0	0	0,0
470	МКОУ Амовская средняя школа Новоаннинского муниципального района Волгоградской области	2	66,67	0	0,0	0	0,0	0	0,0
471	МКОУ "Лемешкинская средняя общеобразовательная школа" Руднянского муниципального района Волгоградской области	2	66,67	0	0,0	0	0,0	0	0,0
472	МБОУ Ларинская средняя школа Алексеевского муниципального района Волгоградской области	2	40,0	0	0,0	0	0,0	0	0,0
473	МОУ "Комсомольская средняя школа" Николаевского муниципального района Волгоградской области	2	66,67	0	0,0	0	0,0	0	0,0

№ п/п	Наименование ОО	ВТГ, получившие суммарно по трём предметам соответствующее количество тестовых баллов							
		до 160		от 161 до 220		от 221 до 250		от 251 до 300	
		чел.	% <sup>1</sup>	чел.	%	чел.	%	чел.	%
474	МКОУ "Пристенковская средняя школа" Чернышковского муниципального района Волгоградской области	2	100,0	0	0,0	0	0,0	0	0,0
475	МБОУ "Салтынская средняя школа Урюпинского муниципального района Волгоградской области"	2	66,67	0	0,0	0	0,0	0	0,0
476	МКОУ "Серпомолотская средняя школа" Новониколаевского муниципального района Волгоградской области	2	100,0	0	0,0	0	0,0	0	0,0
477	МКОУ Чилековская средняя школа Котельниковского муниципального района Волгоградской области	1	50,0	0	0,0	0	0,0	0	0,0
478	МКОУ "Ковалёвская средняя школа" Октябрьского муниципального района Волгоградской области	1	100,0	0	0,0	0	0,0	0	0,0
479	МКОУ "Наримановская средняя школа" Светлоярского муниципального района Волгоградской области	1	20,0	0	0,0	0	0,0	0	0,0
480	МКОУ Пронинская средняя школа Серафимовичского района Волгоградской области	1	12,5	0	0,0	0	0,0	0	0,0
481	МБОУ Большеивановская средняя общеобразовательная школа Иловлинского муниципального района	1	20,0	0	0,0	0	0,0	0	0,0
482	МБОУ Озерская средняя общеобразовательная школа	1	50,0	0	0,0	0	0,0	0	0,0
483	МКОУ "Бурлукская средняя школа" Котовского муниципального района Волгоградской области	1	100,0	0	0,0	0	0,0	0	0,0
484	МКОУ "Дьяконовская средняя школа Урюпинского муниципального района Волгоградской области"	1	33,33	0	0,0	0	0,0	0	0,0
485	МКОУ Попереченская средняя школа Котельниковского муниципального района Волгоградской области	1	20,0	0	0,0	0	0,0	0	0,0
486	МКОУ "Новоквасниковская	1	100,0	0	0,0	0	0,0	0	0,0

№ п/п	Наименование ОО	ВТГ, получившие суммарно по трём предметам соответствующее количество тестовых баллов							
		до 160		от 161 до 220		от 221 до 250		от 251 до 300	
		чел.	% <sup>1</sup>	чел.	%	чел.	%	чел.	%
	средняя школа" Старополтавского района Волгоградской области								
487	МКОУ Усть-Хоперская средняя школа Серафимовичского района Волгоградской области	1	50,0	0	0,0	0	0,0	0	0,0
488	МКОУ "Добринская средняя общеобразовательная школа"	1	100,0	0	0,0	0	0,0	0	0,0
489	МКОУ "Мирошниковская средняя школа" Котовского муниципального района Волгоградской области	1	16,67	0	0,0	0	0,0	0	0,0
490	МКОУ Шакинская средняя школа Кумылженского муниципального района Волгоградской области	1	100,0	0	0,0	0	0,0	0	0,0
491	МКОУ "Осичковская средняя общеобразовательная школа" им. Героя Социалистического Труда С.А. Калужного Руднянского муниципального района Волгоградской области	1	25,0	0	0,0	0	0,0	0	0,0
492	МКОУ Отрожкинская средняя школа Серафимовичского района Волгоградской области	1	100,0	0	0,0	0	0,0	0	0,0
493	МКОУ Семиченская средняя школа Котельниковского муниципального района Волгоградской области	1	33,33	0	0,0	0	0,0	0	0,0
494	МКОУ "Расветинская средняя общеобразовательная школа" Ленинского муниципального района Волгоградской области	1	33,33	0	0,0	0	0,0	0	0,0
495	МКОУ Госселекционная средняя школа Камышинского муниципального района Волгоградской области	1	100,0	0	0,0	0	0,0	0	0,0
496	МКОУ "Родничковская средняя школа" Нехаевского муниципального района Волгоградской области	1	100,0	0	0,0	0	0,0	0	0,0
497	МКОУ "Отрадненская средняя школа городского	1	50,0	0	0,0	0	0,0	0	0,0



№ п/п	Наименование ОО	ВТГ, получившие суммарно по трём предметам соответствующее количество тестовых баллов							
		до 160		от 161 до 220		от 221 до 250		от 251 до 300	
		чел.	% <sup>1</sup>	чел.	%	чел.	%	чел.	%
	округа город Михайловка Волгоградской области"								
498	МКОУ "Захоперская средняя школа" Нехаевского муниципального района Волгоградской области	1	100,0	0	0,0	0	0,0	0	0,0
499	МКОУ "Верхневодянская средняя школа" Старополтавского района Волгоградской области	1	50,0	0	0,0	0	0,0	0	0,0
500	МКОУ Нижнедобринская средняя школа Камышинского муниципального района Волгоградской области	1	50,0	0	0,0	0	0,0	0	0,0
501	МКОУ "Лапшинская средняя школа" Котовского муниципального района Волгоградской области	1	100,0	0	0,0	0	0,0	0	0,0
502	МБОУ Аржановская средняя школа Алексеевского муниципального района Волгоградской области	1	100,0	0	0,0	0	0,0	0	0,0
503	МКОУ Выпасновская средняя школа Котельниковского муниципального района Волгоградской области	1	50,0	0	0,0	0	0,0	0	0,0
504	МКОУ "Хоперская средняя школа Урюпинского муниципального района Волгоградской области"	1	50,0	0	0,0	0	0,0	0	0,0
505	МКОУ "Верхнегнутовская средняя школа" Чернышковского муниципального района Волгоградской области	1	100,0	0	0,0	0	0,0	0	0,0
506	МКОУ Теркинская средняя школа Серафимовичского района Волгоградской области	1	100,0	0	0,0	0	0,0	0	0,0
507	МБОУ "Паньшинская средняя школа"	1	50,0	0	0,0	0	0,0	0	0,0
508	ГКОУ "Михайловская школа-интернат"	1	100,0	0	0,0	0	0,0	0	0,0
509	МКОУ "Сенновская средняя школа городского округа город Михайловка Волгоградской области"	1	50,0	0	0,0	0	0,0	0	0,0
510	МКОУ "Мирная средняя школа" Новониколаевского муниципального района Волгоградской области	1	50,0	0	0,0	0	0,0	0	0,0

№ п/п	Наименование ОО	ВТГ, получившие суммарно по трём предметам соответствующее количество тестовых баллов							
		до 160		от 161 до 220		от 221 до 250		от 251 до 300	
		чел.	% <sup>1</sup>	чел.	%	чел.	%	чел.	%
511	МБОУ Трехложинская средняя школа Алексеевского муниципального района Волгоградской области	1	100,0	0	0,0	0	0,0	0	0,0
512	МКОУ "Рыбинская средняя школа" Ольховского муниципального района Волгоградской области	1	100,0	0	0,0	0	0,0	0	0,0
513	МКОУ "Красносельцевская средняя школа" Быковского муниципального района Волгоградской области	1	14,29	0	0,0	0	0,0	0	0,0

## Глава 2 Методический анализ результатов ЕГЭ по биологии

### РАЗДЕЛ 1. ХАРАКТЕРИСТИКА УЧАСТНИКОВ ЕГЭ ПО БИОЛОГИИ

#### 1.1. Количество участников ЕГЭ по биологии (за 3 года)

Таблица 2-1

2020 г.		2021 г.		2022 г.	
чел.	% от общего числа участников	чел.	% от общего числа участников	чел.	% от общего числа участников
2423	24,77	2403	24,54	2300	22,24

#### 1.2. Процентное соотношение юношей и девушек, участвующих в ЕГЭ

Таблица 2-1

Пол	2020 г.		2021 г.		2022 г.	
	чел.	% от общего числа участников	чел.	% от общего числа участников	чел.	% от общего числа участников
Женский	1751	72,27	1727	71,87	1650	71,74
Мужской	672	27,73	676	28,13	650	28,26

#### 1.3. Количество участников ЕГЭ в регионе по категориям

Таблица 2-2

<b>Всего участников ЕГЭ по предмету</b>	2300
Из них:	2003
– ВТГ, обучающихся по программам СОО	
– ВТГ, обучающихся по программам СПО	148
– ВПЛ	148
– участников с ограниченными возможностями здоровья	20

#### 1.4. Количество участников ЕГЭ по типам ОО

Таблица 2-3

<b>Всего ВТГ</b>	2003 (100%)
Средняя общеобразовательная школа	1395 (69,6%)
Средняя общеобразовательная школа с углубленным изучением отдельных предметов	171 (8,5%)
Лицей	178 (8,9%)
Гимназия	244 (12,2%)
Основная общеобразовательная школа	1 (0,05%)
Средняя общеобразовательная школа-интернат	8 (0,4%)
Кадетская школа	5 (0,2)
Средняя общеобразовательная школа-интернат с углубленным изучением отдельных предметов	1 (0,05%)

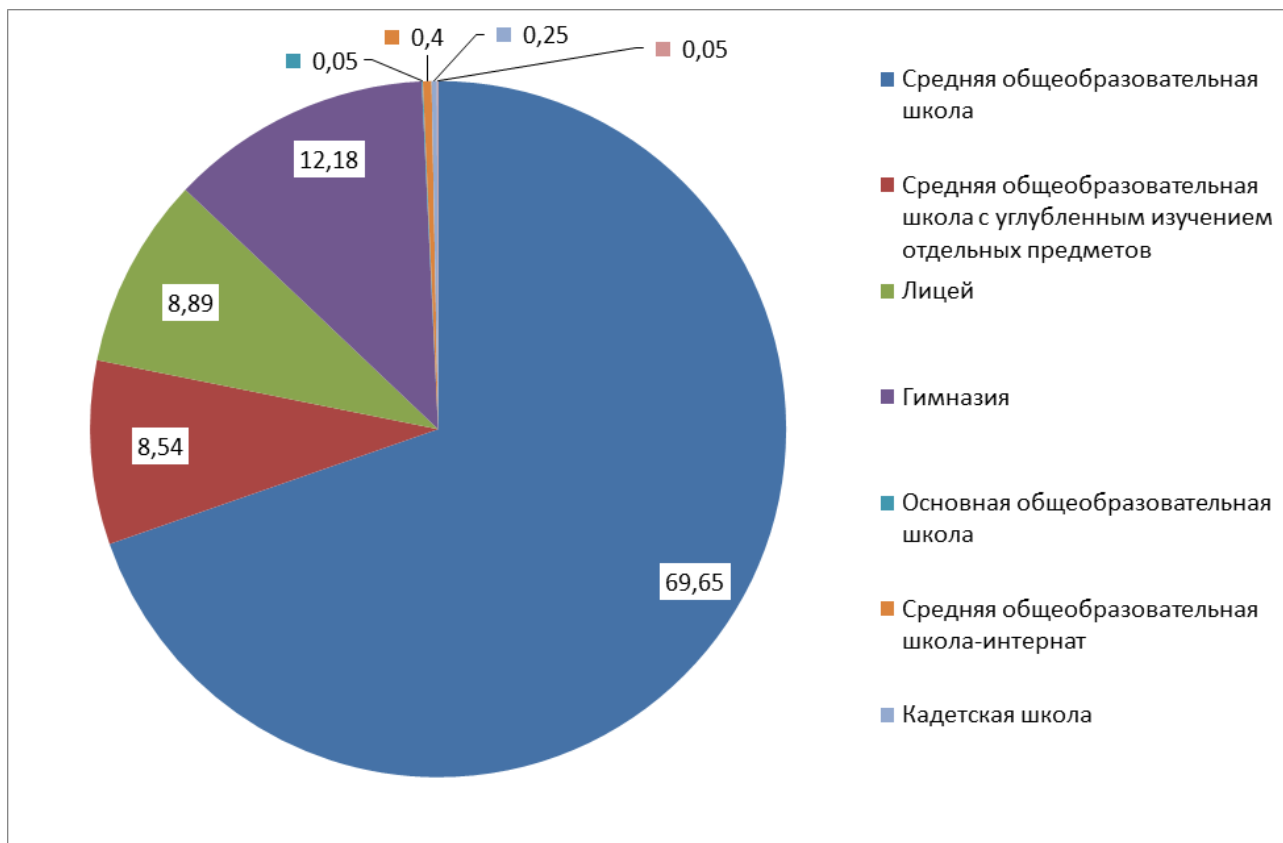


Рис. 1. Процент участников ЕГЭ по типам ОО

### 1.5. Количество участников ЕГЭ по биологии по АТЕ региона

Таблица 2-4

№ п/п	АТЕ	Количество участников ЕГЭ по учебному предмету	% от общего числа участников в регионе
1.	Алексеевский муниципальный район	10	0,43
2.	Быковский муниципальный район	13	0,57
3.	Городищенский муниципальный район	52	2,26
4.	Даниловский муниципальный район	20	0,87
5.	Дубовский муниципальный район	7	0,3
6.	Еланский муниципальный район	18	0,78
7.	Жирновский муниципальный район	24	1,04
8.	Иловлинский муниципальный район	12	0,52
9.	Калачевский муниципальный район	52	2,26
10.	Камышинский муниципальный район	22	0,96
11.	Киквидзенский муниципальный район	4	0,17

12.	Клетский муниципальный район	7	0,3
13.	Котельниковский муниципальный район	26	1,13
14.	Котовский муниципальный район	28	1,22
15.	Кумылженский муниципальный район	12	0,52
16.	Ленинский муниципальный район	23	1,0
17.	Нехаевский муниципальный район	8	0,35
18.	Николаевский муниципальный район	18	0,78
19.	Новоаннинский муниципальный район	24	1,04
20.	Новониколаевский муниципальный район	28	1,22
21.	Октябрьский муниципальный район	14	0,61
22.	Ольховский муниципальный район	15	0,65
23.	Палласовский муниципальный район	33	1,43
24.	Руднянский муниципальный район	8	0,35
25.	Светлоярский муниципальный район	21	0,91
26.	Серафимовичский муниципальный район	17	0,74
27.	Среднеахтубинский муниципальный район	34	1,48
28.	Старополтавский муниципальный район	16	0,7
29.	Суровикинский муниципальный район	25	1,09
30.	Урюпинский муниципальный район	6	0,26
31.	Фроловский муниципальный район	6	0,26
32.	Чернышковский муниципальный район	12	0,52
33.	г. Волгоград Ворошиловский район	94	4,09
34.	г. Волгоград Дзержинский район	220	9,57
35.	г. Волгоград Кировский район	75	3,26
36.	г. Волгоград Красноармейский район	178	7,74
37.	г. Волгоград Краснооктябрьский район	187	8,13

38.	г. Волгоград Советский район	118	5,13
39.	г. Волгоград Тракторозаводский район	154	6,7
40.	г. Волгоград Центральный район	180	7,83
41.	г. Волжский	246	10,7
42.	Городской округ - город Камышин	74	3,22
43.	Городской округ - город Михайловка	73	3,17
44.	Городской округ - город Урюпинск	63	2,74
45.	Городской округ - город Фролово	23	1,0

**1.6. Основные учебники по предмету из федерального перечня Минпросвещения России (ФПУ), которые использовались в ОО субъекта Российской Федерации в 2021-2022 учебном году.**

Таблица 2-5

№ п/п	Название учебников ФПУ	Примерный процент ОО, в которых использовался учебник / другие пособия
1.	УМК под ред. Пономаревой И.Н., ФПУ 2019 г. (базовый уровень)	60
2.	УМК под ред. Сивоглазова В.И. (базовый уровень)	20
3.	УМК под ред. Захарова В.Б. (базовый уровень)	20
4.	УМК под ред. Шумного В.К. (углубленный уровень)	90
5.	УМК под ред. Захарова В.Б. (углубленный уровень)	10
6.	Широко используется большой перечень учебных пособий, отражающих предметное содержание основных разделов биологии, а также направленных на подготовку обучающихся к ЕГЭ	

Корректировки в выборе учебников из ФПУ в 2022/2023 учебном году в общеобразовательных организациях Волгоградской области не запланированы.

**1.7. ВЫВОДЫ о характере изменения количества участников ЕГЭ по биологии.**

В 2022 г. тенденция уменьшения числа участников ЕГЭ по биологии сохраняется – на 2,3% меньше по сравнению с 2021 г. и на 2,5% меньше по сравнению с 2020 г. Однако востребованность испытания по биологии не снижается, так по количеству участников ЕГЭ по биологии находится по-прежнему на 4 месте. Данные показатели связаны с тем, что сдавали биологию только учащиеся, планирующие поступать в вузы на профильные специальности.

**В гендерном распределении** в 2022 г. количество девушек, как и в предыдущие годы, значительно превышает количество юношей - в 2,5 раза. По сравнению с 2021 г. отмечается небольшое снижение количества девушек - на 0,13%. Тенденция увеличения участников мужского пола, отмечена и в 2022 году: по сравнению с 2021 годом, показатель увеличивается на 0,13%.

Возможной причиной преобладания среди участников ЕГЭ девушек является то, что биология входит в число основных предметов для получения профессий учителя и врача, где в основном преобладают женщины.

Сравнение статистических данных об участниках **по категориям** показывает, что среди участников ЕГЭ по-прежнему преобладают выпускники текущего года, обучающихся по программам СОО. По сравнению с прошлым годом, их доля снизилась незначительно – на 0,2%. Как и в прошлом году, в 2022 году отмечается тенденция небольшого роста количества и доли выпускников текущего года, обучающихся по программам СПО (на 1,6%). Доля выпускников прошлых лет, напротив, уменьшилась на 1,5% по сравнению с 2021 годом. Доля участников с ограниченными возможностями здоровья практически не изменилась (увеличилась на 0,29%).

Анализ статистических данных об участниках **по типам ОО** показывает, что среди участников ЕГЭ по биологии значительно преобладают выпускники средних общеобразовательных школ – 69,6%. Количество участников выпускников гимназий и лицеев в 2022 году увеличилось, их доля составила 12,2% и 8,9% соответственно. Процент выпускников средних общеобразовательных школ с углубленным изучением отдельных предметов, наоборот, уменьшился на 1,9% и составил - 8,5%. Количество участников-выпускников других типов учреждений незначительное.

Совокупная доля участников ЕГЭ по биологии из ОО городов области составила 10,13% (в 2021 г. она составляла 8,18% от общего числа участников экзамена) т.е. повысилась на 1,95%. Доля участников ЕГЭ по биологии из ОО Волгограда составила 52,45% от общего числа участников экзамена, это отражает динамику увеличения показателя на 2,82% (в 2021г - 49,63%). Доля участников ЕГЭ по биологии из ОО г. Волжский снизилась и составила 10,7%, а в 2021 году - 11,24% от общего числа участников экзамена по биологии. Доля участников муниципальных районов области – 26,72% (30,95% в 2021г.), т.е. снизилась на 4,23%. Таким образом, можно сделать вывод, что в регионе сохраняется устойчивая тенденция сокращения доли участников ЕГЭ по биологии из ОО, расположенных в сельских районах Волгоградской области.

## РАЗДЕЛ 2. ОСНОВНЫЕ РЕЗУЛЬТАТЫ ЕГЭ ПО ПРЕДМЕТУ

### 2.1. Диаграмма распределения тестовых баллов участников ЕГЭ по биологии в 2022 г.

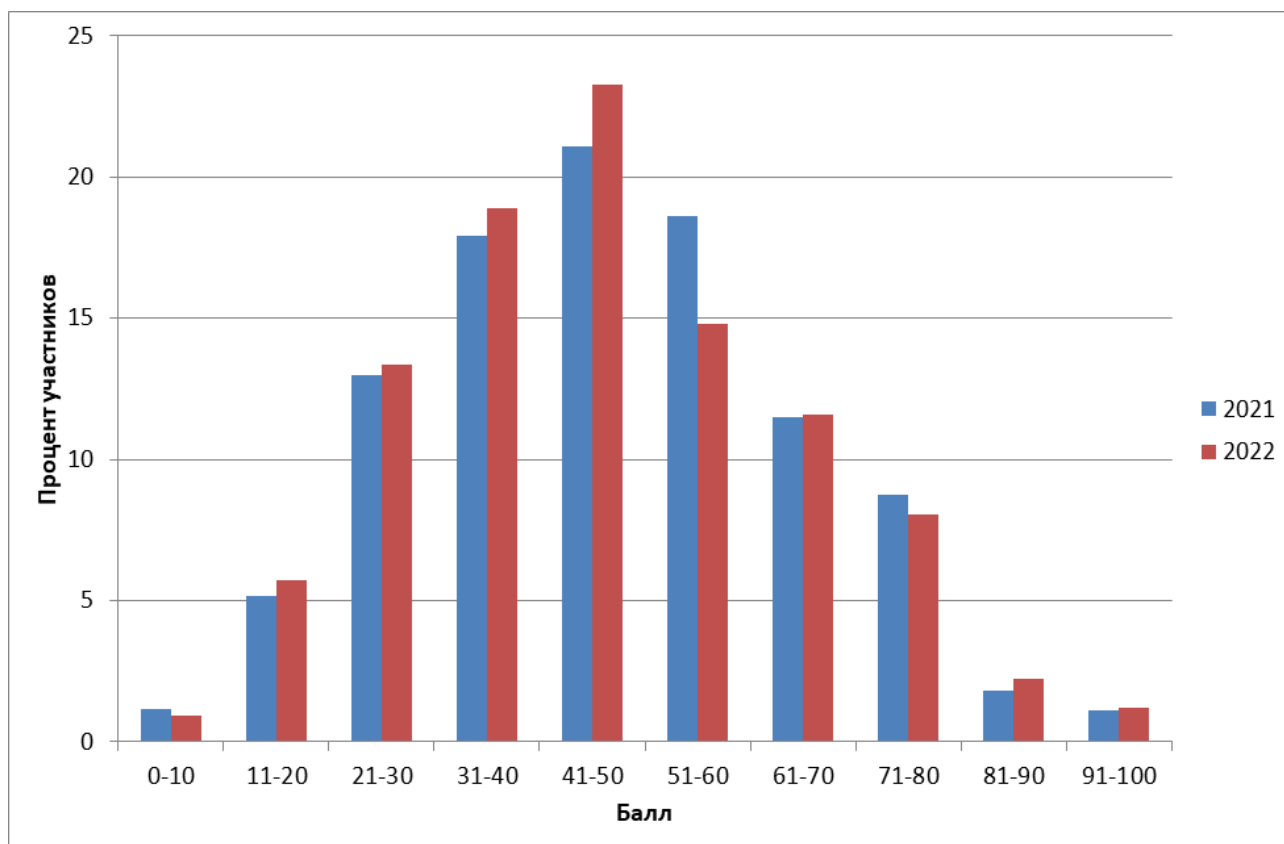


Рис. 2. Диаграмма распределения тестовых баллов по биологии в 2021-2022 г.

### 2.2. Динамика результатов ЕГЭ по биологии за последние 3 года

Таблица 2-6

№ п/п	Участников, набравших балл	Волгоградская область		
		2020 г.	2021 г.	2022 г.
1.	ниже минимального балла, %	25,01	25,38	25,17
2.	от 61 до 80 баллов, %	19,4	20,22	19,65
3.	от 81 до 99 баллов, %	2,56	2,95	3,26
4.	100 баллов, чел.	0	0	4
5.	Средний тестовый балл	46,86	47,24	46,72



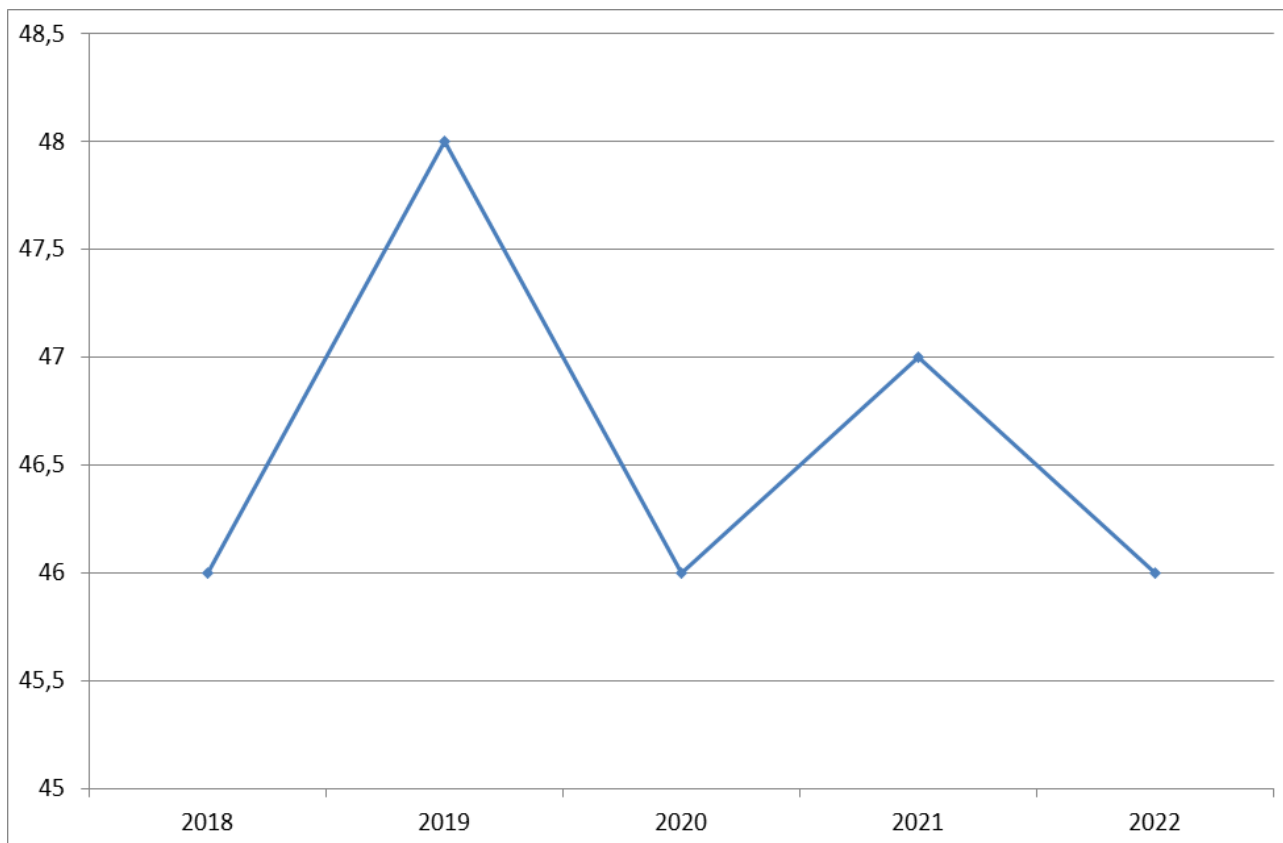


Рис. 3. Динамика среднего балла по предмету

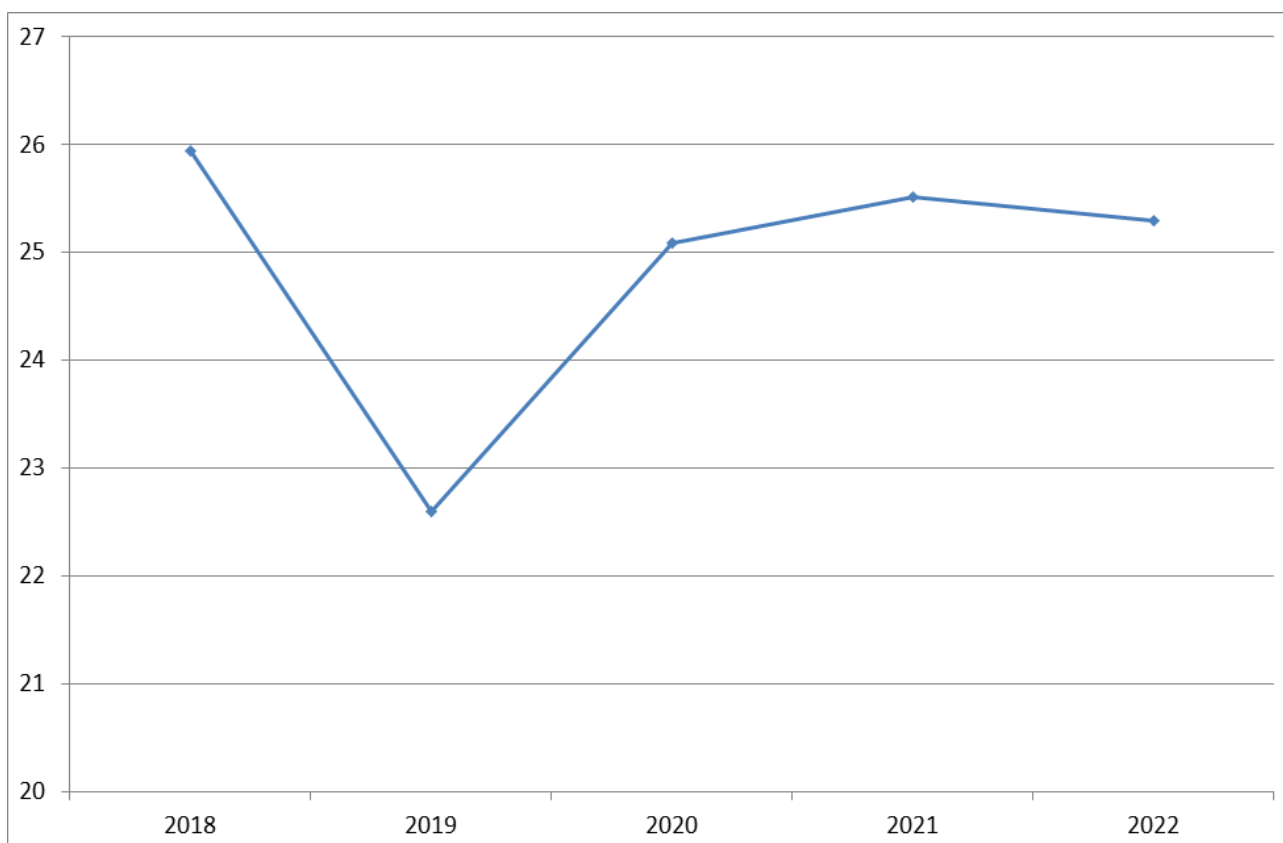


Рис. 4. Процент не преодолевших минимального порога

## 2.3. Результаты по группам участников экзамена с различным уровнем подготовки:

### 2.3.1. в разрезе категорий участников ЕГЭ

Таблица 2-7

№ п/п	Участников, набравших балл	ВТГ, обучающиеся по программам СОО	ВТГ, обучающиеся по программам СПО	ВПЛ	Участники ЕГЭ с ОВЗ
1.	Доля участников, набравших балл ниже минимального	0,24	0,53	0,16	0,35
2.	Доля участников, получивших тестовый балл от минимального балла до 60 баллов	0,51	0,43	0,64	0,35
3.	Доля участников, получивших от 61 до 80 баллов	0,21	0,05	0,15	0,25
4.	Доля участников, получивших от 81 до 99 баллов	0,03	0,0	0,03	0,05
5.	Количество участников, получивших 100 баллов	2	0	2	0

### 2.3.2. в разрезе типа ОО

Таблица 2-8

	Доля участников, получивших тестовый балл				Количество участников, получивших 100 баллов
	ниже минимального	от минимального до 60 баллов	от 61 до 80 баллов	от 81 до 99 баллов	
Средняя общеобразовательная школа	0,28	0,51	0,18	0,02	2
Средняя общеобразовательная школа с углубленным изучением отдельных предметов	0,15	0,53	0,26	0,06	0
Лицей	0,13	0,52	0,29	0,07	0
Гимназия	0,13	0,53	0,28	0,06	0
Основная общеобразовательная школа	0,0	1,0	0,0	0,0	0
Средняя общеобразовательная школа-интернат	0,25	0,62	0,12	0,0	0
Кадетская школа	0,2	0,8	0,0	0,0	0
Средняя общеобразовательная школа-интернат с углубленным изучением отдельных предметов	0,0	0,0	1,0	0,0	0

### 2.3.3. основные результаты ЕГЭ по биологии в сравнении по АТЕ

Таблица 2-9

№	Наименование АТЕ	Доля участников, получивших тестовый балл				Количество участников, получивших 100 баллов
		ниже минимального	от минимального до 60 баллов	от 61 до 80 баллов	от 81 до 99 баллов	
1.	Алексеевский муниципальный район	0,4	0,5	0,1	0,0	0
2.	Быковский муниципальный район	0,31	0,54	0,08	0,08	0
3.	Городищенский муниципальный район	0,33	0,52	0,13	0,02	0
4.	Даниловский муниципальный район	0,35	0,55	0,1	0,0	0
5.	Дубовский муниципальный район	0,14	0,43	0,29	0,14	0
6.	Еланский муниципальный район	0,06	0,78	0,17	0,0	0
7.	Жирновский муниципальный район	0,25	0,46	0,29	0,0	0
8.	Иловлинский муниципальный район	0,25	0,58	0,17	0,0	0
9.	Калачевский муниципальный район	0,35	0,48	0,15	0,02	0
10.	Камышинский муниципальный район	0,09	0,64	0,27	0,0	0
11.	Киквидзенский муниципальный район	0,5	0,5	0,0	0,0	0
12.	Клетский муниципальный район	0,14	0,57	0,29	0,0	0
13.	Котельниковский муниципальный район	0,19	0,5	0,31	0,0	0
14.	Котовский муниципальный район	0,25	0,61	0,11	0,04	0
15.	Кумылженский муниципальный район	0,0	0,67	0,25	0,08	0
16.	Ленинский муниципальный район	0,13	0,61	0,26	0,0	0
17.	Нехаевский муниципальный район	0,12	0,75	0,12	0,0	0

№	Наименование АТЕ	Доля участников, получивших тестовый балл				Количество участников, получивших 100 баллов
		ниже минимального	от минимального до 60 баллов	от 61 до 80 баллов	от 81 до 99 баллов	
	район					
18.	Николаевский муниципальный район	0,06	0,5	0,28	0,17	0
19.	Новоаннинский муниципальный район	0,29	0,54	0,17	0,0	0
20.	Новониколаевский муниципальный район	0,25	0,57	0,11	0,07	0
21.	Октябрьский муниципальный район	0,57	0,43	0,0	0,0	0
22.	Ольховский муниципальный район	0,2	0,73	0,07	0,0	0
23.	Палласовский муниципальный район	0,27	0,55	0,18	0,0	0
24.	Руднянский муниципальный район	0,25	0,5	0,12	0,12	0
25.	Светлоярский муниципальный район	0,48	0,14	0,33	0,05	0
26.	Серафимовичский муниципальный район	0,12	0,53	0,35	0,0	0
27.	Среднеахтубинский муниципальный район	0,32	0,5	0,18	0,0	0
28.	Старополтавский муниципальный район	0,62	0,38	0,0	0,0	0
29.	Суровикинский муниципальный район	0,4	0,4	0,16	0,04	0
30.	Урюпинский муниципальный район	0,0	0,5	0,33	0,17	0
31.	Фроловский муниципальный район	0,33	0,67	0,0	0,0	0
32.	Чернышковский муниципальный район	0,25	0,58	0,17	0,0	0
33.	г. Волгоград Ворошиловский район	0,2	0,48	0,27	0,05	0
34.	г. Волгоград Дзержинский район	0,27	0,49	0,2	0,03	0
35.	г. Волгоград Кировский район	0,21	0,63	0,13	0,01	1

№	Наименование АТЕ	Доля участников, получивших тестовый балл				Количество участников, получивших 100 баллов
		ниже минимального	от минимального до 60 баллов	от 61 до 80 баллов	от 81 до 99 баллов	
36.	г. Волгоград Красноармейский район	0,37	0,46	0,15	0,03	0
37.	г. Волгоград Краснооктябрьский район	0,24	0,52	0,18	0,05	1
38.	г. Волгоград Советский район	0,29	0,53	0,15	0,03	0
39.	г. Волгоград Тракторозаводский район	0,27	0,45	0,24	0,03	0
40.	г. Волгоград Центральный район	0,2	0,52	0,24	0,04	1
41.	г. Волжский	0,2	0,56	0,2	0,04	0
42.	Городской округ - город Камышин	0,12	0,59	0,24	0,04	0
43.	Городской округ - город Михайловка	0,26	0,48	0,25	0,0	1
44.	Городской округ - город Урюпинск	0,21	0,56	0,21	0,03	0
45.	Городской округ - город Фролово	0,26	0,43	0,26	0,04	0

## 2.4. Выделение перечня ОО, продемонстрировавших наиболее высокие и низкие результаты ЕГЭ по биологии

### 2.4.1. Перечень ОО, продемонстрировавших наиболее высокие результаты ЕГЭ по биологии

Представлено 15% от общего числа ОО Волгоградской области, в которых выполняются условия:

- доля участников ЕГЭ, получивших от 81 до 100 баллов, имеет **максимальные значения** (по сравнению с другими ОО);
- доля участников ЕГЭ, не достигших минимального балла, имеет **минимальные значения** (по сравнению с другими ОО)

Таблица 2-10

№	Наименование ОО	Доля ВТГ, получивших от 81 до 100 баллов	Доля ВТГ, получивших от 61 до 80 баллов	Доля ВТГ, не достигших минимального балла
1	МОУ "Средняя школа №78 Краснооктябрьского района Волгограда"	0,3	0,3	0,0
2	МОУ "Средняя школа с углубленным изучением отдельных предметов № 12 г. Волжского Волгоградской области"	0,2	0,4	0,0
3	МАОУ «Гимназия» городского округа город Урюпинск Волгоградской области	0,2	0,2	0,0
4	МОУ "Лицей № 9 имени заслуженного учителя школы Российской Федерации А.Н. Неверова Дзержинского района Волгограда"	0,2	0,2	0,1
5	МОУ "Лицей № 5 имени Ю.А.Гагарина	0,2	0,2	0,1

№	Наименование ОО	Доля ВТГ, получивших от 81 до 100 баллов	Доля ВТГ, получивших от 61 до 80 баллов	Доля ВТГ, не достигших минимального балла
	Центрального района Волгограда"			
6	МОУ "Средняя школа № 86 Тракторозаводского района Волгограда"	0,2	0,2	0,2
7	МОУ "Средняя школа № 7 имени Героя Советского Союза П. А. Панина Центрального района Волгограда"	0,2	0,0	0,3
8	МОУ "Гимназия № 14 Краснооктябрьского района Волгограда"	0,1	0,5	0,0
9	МКОУ "Светлоярская средняя школа №2 имени Ф.Ф. Плужникова" Светлоярского муниципального района Волгоградской области	0,1	0,5	0,2
10	МОУ "Лицей № 3 Тракторозаводского района Волгограда"	0,1	0,4	0,0

#### 2.4.2. Перечень ОО, продемонстрировавших низкие результаты ЕГЭ по биологии

Представлено 15% от общего числа ОО Волгоградской области, в которых выполняются условия:

- доля участников ЕГЭ, **не достигших минимального балла**, имеет **максимальные значения** (по сравнению с другими ОО);
- доля участников ЕГЭ, **получивших от 61 до 100 баллов**, имеет **минимальные значения** (по сравнению с другими ОО).

Таблица 2-11

№	Наименование ОО	Доля участников, не достигших минимального балла	Доля участников, получивших от 61 до 80 баллов	Доля участников, получивших от 81 до 100 баллов
1	МОУ "Средняя школа № 134 "Дарование" Красноармейского района Волгограда"	0,7	0,1	0,0
2	МОУ "Гимназия № 8 Красноармейского района Волгограда"	0,7	0,0	0,0
3	МОУ "Средняя школа № 3 Тракторозаводского района Волгограда"	0,5	0,2	0,0
4	МКОУ средняя общеобразовательная школа №1 г.Суовикино	0,5	0,1	0,1
5	МОУ "Средняя школа №17 имени 37-й Гвардейской стрелковой дивизии Тракторозаводского района Волгограда"	0,4	0,3	0,0
6	МОУ "Средняя школа № 85 имени Героя Российской Федерации Г.П.Лячина Дзержинского района Волгограда"	0,4	0,2	0,0
7	МОУ "Средняя школа № 67 Дзержинского района Волгограда"	0,4	0,1	0,0
8	МОУ "Средняя школа с углубленным изучением отдельных предметов № 120 Красноармейского района Волгограда"	0,4	0,1	0,0
9	МОУ "Гимназия №12 Краснооктябрьского района Волгограда"	0,4	0,1	0,1
10	МОУ "Средняя школа № 75 Красноармейского района Волгограда"	0,4	0,1	0,0

## **2.5. ВЫВОДЫ о характере изменения результатов ЕГЭ по биологии**

В 2022 году средний балл ЕГЭ по биологии среди участников по Волгоградской области оказался незначительно (0,58%) ниже по сравнению с 2021 г. и составил **46,72 балла**. Пиковая часть диаграммы распределения тестовых баллов по биологии в 2021-2022 располагается в пределах от 41 до 50 баллов, т.е. в пределах среднего значения. Это свидетельствует о преобладании в регионе работ со средними значениями баллов ЕГЭ по предмету.

В отличие от 2021 года, в текущем году отмечается снижение участников ЕГЭ по биологии, набравших от 51 до 60 баллов, а также 71 – 80 баллов. При этом отмечается увеличение доли работ, оцененных в диапазоне 61 – 70 баллов. Кроме того, произошло увеличение числа получивших высокие баллы (от 81 до 99) по сравнению с 2021г. в 1,1 раза.

Важным позитивным моментом отличаются результаты испытания ЕГЭ по биологии в 2022 году, в отличие от предыдущих 2020 и 2021 гг.: максимальные 100 баллов набрали 4 человека. В текущем году произошло уменьшение на 0,21% количества выпускников, не преодолевших минимального балла. Это свидетельствует о повышении качества подготовки участников ЕГЭ по биологии в Волгоградской области. Однако обращает на себя внимание нестабильность результатов по предмету при значительном показателе регрессии результатов среднего балла по биологии.

Среди выпускников текущего года, обучавшихся по всем категориям, кроме выпускников прошлых лет, доля участников, набравших балл ниже минимального, значительно увеличилась. Снижение по этому показателю может быть связано с недостаточно оперативным реагированием на изменения в КИМ и подходах к оцениванию с прошлого года, а также трудностями в подготовке к ЕГЭ в условиях пандемии в районах области.

Полученные результаты свидетельствуют о том, что те участники ЕГЭ, которые активно и целенаправленно готовятся к экзамену, в том числе в лицеях и гимназиях с углубленным обучением биологии, смогли получить высокие баллы. Также значимым изменением в результатах ЕГЭ по биологии можно считать тот факт, что в 5 АТЕ все участники ЕГЭ преодолели минимальный порог. В 2021 году было 2 АТЕ, а в 2020 году такие АТЕ отсутствовали.

Тенденция повышения доли высокобалльников, появление стобалльников, а также снижение доли выпускников, не преодолевших минимальное значение, позволяет предположить, что участники ЕГЭ Волгоградской области с каждым годом лучше готовятся к экзамену, а учителями биологии принимаются достаточные меры по повышению уровня их подготовки.

Сохраняется тенденция получения высоких результатов ЕГЭ по биологии выпускниками лицеев и гимназий. Причинами таких значимых изменений являются: повышение мотивации выпускников к изучению предмета, более осознанный подход к выбору экзамена, ориентация на выпускников на естественнонаучный профиль, связанный с будущей профессией, повышение профессиональных компетенций педагогов в результате эффективной работы методических служб и объединений.

## РАЗДЕЛ 3. АНАЛИЗ РЕЗУЛЬТАТОВ ВЫПОЛНЕНИЯ ЗАДАНИЙ КИМ

### 3.1. Краткая характеристика КИМ по биологии

Контрольно-измерительные материалы (варианты КИМ) по биологии 2022 года включают задания, различные по форме предъявления условия и виду требуемого ответа, а также по уровню сложности и способам оценки их выполнения. КИМ по биологии учитывает специфику предмета, его цели и задачи, исторически сложившуюся структуру биологического образования. Каждый вариант КИМ ЕГЭ проверяет инвариантное ядро содержания курса биологии. КИМ конструируются исходя из необходимости оценки уровня овладения выпускниками всеми основными группами планируемых результатов обучения. Задания контролируют степень овладения знаниями и умениями курса и проверяют сформированность у выпускников биологической компетентности.

Объектами контроля служат знания и умения выпускников, сформированные при изучении следующих разделов курса биологии: «Растения», «Бактерии. Грибы. Лишайники», «Животные», «Человек и его здоровье», «Общая биология». Такой подход позволяет охватить проверкой основное содержание курса, обеспечить валидность КИМ.

В экзаменационной работе преобладают задания по разделу «Общая биология», поскольку в нём интегрируются и обобщаются фактические знания, полученные на уровне основного общего образования, рассматриваются общебиологические закономерности, проявляющиеся на разных уровнях организации живой природы. К их числу следует отнести: клеточную, хромосомную, эволюционную теории; законы наследственности и изменчивости; экологические закономерности развития биосферы.

В содержание проверки включены и прикладные знания из области биотехнологии, селекции организмов, охраны природы, здорового образа жизни человека и др.

Приоритетным при конструировании КИМ является необходимость проверки у выпускников сформированности способов деятельности: овладение методологическими умениями; применение знаний при объяснении биологических процессов, явлений, а также решении биологических задач. Овладение умениями по работе с информацией биологического содержания проверяется опосредованно через представления ее различными способами (в виде рисунков, схем, таблиц, графиков, диаграмм).

**Структура варианта КИМ 2022** по сравнению с КИМ 2021 г претерпела изменения.

Изменения в КИМ 2022 года в сравнении с КИМ 2021 года:

1. Исключено задание на дополнение схемы (линия 1); вместо него включено задание, проверяющее умение прогнозировать результаты эксперимента, построенное на знаниях из области физиологии клеток и организмов разных царств живой природы (линия 2 КИМ ЕГЭ 2022 г.).

2. Традиционные задачи по генетике части 1 (линия 6) в новой редакции стали располагаться на позиции линии 4.



3. Задания, проверяющие знания и умения по темам «Клетка как биологическая система» и «Организм как биологическая система», объединены в единый модуль (линии 5–8), при этом в рамках блока всегда два задания проверяют знания и умения по теме «Клетка как биологическая система», а два – по теме «Организм как биологическая система».

4. В части 2 практико-ориентированные задания (линия 22) видоизменены таким образом, что они проверяют знания и умения в рамках планирования, проведения и анализа результата эксперимента; задания оцениваются 3 баллами вместо 2 баллов в 2021 г.

Каждый вариант КИМ содержит 28 заданий и состоит из двух частей, различающихся по форме и уровню сложности.

Часть 1 содержит 21 задание:

6 – с множественным выбором ответов из предложенного списка;

7 – на установление соответствия элементов двух множеств;

4 – на установление последовательности систематических таксонов, биологических объектов, процессов, явлений;

4 – с ответом в виде числа или слова (словосочетания).

Ответ на задания части 1 даётся соответствующей записью в виде слова (словосочетания), числа или последовательности цифр, записанных без пробелов и разделительных символов.

Часть 2 содержит 7 заданий с развёрнутым ответом. В этих заданиях ответ формулируется и записывается экзаменуемым самостоятельно в развёрнутой форме. Задания этой части работы нацелены на выявление выпускников, имеющих высокий уровень биологической подготовки.

В части 1 задания 1–21 группируются по содержательным блокам, представленным в кодификаторе, что обеспечивает более доступное восприятие информации. В части 2 задания группируются в зависимости от проверяемых видов учебной деятельности и в соответствии с тематической принадлежностью.

Число заданий в каждом варианте позволяло охватить проверкой основное содержание биологического образования и обеспечивало контроль содержания на различных уровнях сложности. Все варианты по структуре полностью соответствовали Обобщенному плану варианта КИМ ЕГЭ 2022 года по биологии, были эквивалентны по структуре элементам проверяемого содержания и уровню сложности формулировок заданий. Анализ содержания заданий части 2 показал отсутствие неточностей, как в части формулировок самих заданий, так и критериев оценки выполнения заданий.

В приведенной ниже таблице 2-13 представлены обобщенные результаты выполнения всех заданий части 1 и части 2 экзаменационной работы. Отметим, что указанные проценты выполнения заданий не отражают в полной мере уровень знаний проверяемого содержания и видов деятельности, так как представляют собой усредненное значение выполнения заданий. Необходимо также учесть, что в разных вариантах экзаменационной работы одно и то же задание проверяло разные элементы содержания.

## 3.2. Анализ выполнения заданий КИМ

### 3.2.1. Статистический анализ выполнения заданий КИМ в 2022 году

Таблица 2-12

Номер задания в КИМ	Проверяемые элементы содержания / умения	Уровень сложности задания	Процент выполнения задания в Волгоградской области				
			средний	в группе не преодолевших минимальный балл	в группе от минимального до 60 т.б.	в группе от 61 до 80 т.б.	в группе от 81 до 100 т.б.
1	Биология как наука. Методы научного познания. Уровни организации и признаки живого. Работа с таблицей (с рисунком и без рисунка)...	Б	63,3	36,27	65,88	84,73	100,0
2	Прогнозирование результатов биологического эксперимента. <i>Множественный выбор</i>	Б	55,48	36,44	57,31	69,8	85,44
3	Генетическая информация в клетке. Хромосомный набор, соматические и половые клетки. <i>Решение биологической задачи</i>	Б	49,61	12,95	49,24	88,94	98,73
4	Моно- и дигибридное, анализирующее скрещивание. <i>Решение биологической задачи</i>	Б	52,65	19,0	53,03	87,17	96,2
5	Клетка как биологическая система. Строение клетки, метаболизм. Жизненный цикл клетки. <i>Или</i> Организм как биологическая система. Селекция. Биотехнология. <i>Анализ рисунка или схемы</i>	Б	49,78	25,39	46,72	80,53	98,73
6	Клетка как биологическая система. Строение клетки, метаболизм. Жизненный цикл клетки. <i>или</i> Организм как биологическая система. Селекция. Биотехнология <i>Установление соответствия (с рисунком)</i>	П	27,24	2,5	21,64	61,95	94,3
7	Организм как биологическая система. Селекция. Биотехнология. <i>Или</i> Клетка как биологическая	Б	65,57	40,67	65,8	91,26	97,47

	система. Строение клетки, метаболизм. Жизненный цикл клетки. <i>Множественный выбор (с рисунком и без рисунка)</i>						
8	Организм как биологическая система. Селекция. Биотехнология. Или Клетка как биологическая система. Строение клетки, метаболизм. Жизненный цикл клетки. <i>Установление последовательности (без рисунка)</i>	П	43,83	14,08	41,22	79,09	99,37
9	Многообразие организмов. Бактерии, Грибы, Растения, Животные, Вирусы. <i>Множественный выбор (с рисунком и без рисунка)</i>	Б	58,22	39,64	57,27	78,43	93,04
10	Многообразие организмов. Бактерии, Грибы, Растения, Животные, Вирусы. <i>Установление соответствия (с рисунком и без рисунка)</i>	П	33,91	10,97	34,33	53,65	82,91
11	Многообразие организмов. Основные систематические категории, их соподчинённость. <i>Установление последовательности</i>	Б	74,61	34,97	83,57	97,46	99,37
12	Организм человека. Гигиена человека. <i>Множественный выбор (с рисунком и без рисунка)</i>	Б	60,33	42,23	58,45	82,3	95,57
13	Организм человека. <i>Установление соответствия (с рисунком и без рисунка)</i>	П	34,33	11,74	28,66	68,69	88,61
14	Организм человека. <i>Установление последовательности</i>	П	38,17	13,04	36,01	67,26	88,61
15	Эволюция живой природы. <i>Множественный выбор (работа с текстом)</i>	Б	64,2	40,85	64,87	86,17	99,37
16	Эволюция живой природы. Происхождение человека. <i>Установление соответствия (без рисунка)</i>	П	45,57	15,72	44,12	79,54	91,77
17	Экосистемы и присущие им закономерности. Биосфера. <i>Множественный выбор</i>	Б	70,76	47,84	73,78	87,61	96,84

	<i>(без рисунка)</i>						
18	Экосистемы и присущие им закономерности. Биосфера. <i>Установление соответствия (без рисунка)</i>	П	46,13	20,21	44,83	74,89	91,14
19	Общебиологические закономерности. <i>Установление последовательности</i>	П	44,87	17,96	44,62	70,8	97,47
20	Общебиологические закономерности. Человек и его здоровье. <i>Работа с таблицей (с рисунком и без рисунка)</i>	П	53,78	19,78	55,59	84,62	99,37
21	Биологические системы и их закономерности. <i>Анализ данных в табличной или графической форме</i>	Б	67,28	41,62	71,01	85,84	93,04
22	Применение биологических знаний и умений в практических ситуациях <i>(анализ биологического эксперимента)</i>	В	39,33	9,15	39,13	69,69	89,87
23	Задание с изображением биологического объекта	В	24,64	1,67	17,11	62,46	89,87
24	Задание на анализ биологической информации	В	30,77	4,66	25,97	65,71	94,51
25	Обобщение и применение знаний о человеке и многообразии организмов	В	14,93	1,32	10,48	33,63	74,68
26	Обобщение и применение знаний об эволюции органического мира и экологических закономерностях в новой ситуации	В	19,28	3,8	15,32	39,31	77,64
27	Решение задач по цитологии на применение знаний в новой ситуации	В	20,14	1,55	15,35	46,02	80,59
28	Решение задач по генетике на применение знаний в новой ситуации	В	25,09	0,52	16,36	67,18	95,78

Всего заданий – 28, из них

по типу заданий: с кратким ответом – 21, с развёрнутым ответом – 7;

по уровню сложности: Б – 12; П – 9; В – 7.

Максимальный первичный балл за работу – 59.

Общее время выполнения работы – 235 мин.

Часть 1 экзаменационной работы включает задания базового и повышенного уровней сложности. Задания №№1-21 части 1 позволяют проверить овладение участниками ЕГЭ минимальным объемом содержания

биологического образования. В этом году задания базового уровня сложности (№№ 1-5, 7, 9, 11 - 12, 15,17, 21) относительно успешно выполнили большинство участников экзамена, тем самым, продемонстрировав знакомство с основами биологии (более 49%).

Особенно успешно выполнили большинство участников задания №№ 7, 11, 17, 21 (63,3, 74,61, 70,76 и 67,28 %% соответственно).

Среди заданий базового уровня наименьший процент выполнения наблюдается в 3 и 5 заданиях (49,61% и 49,78% соответственно). Среди участников с разным уровнем подготовки задание №3 из тематического блока «Генетическая информация в клетке. Хромосомный набор, соматические и половые клетки», требующее умений решения биологической задачи выполнили 49,61%.

В группе не преодолевших минимальный балл, наиболее низким оказался процент выполнения заданий базового уровня сложности линии 3 – 12,95%, в разделе «Генетическая информация в клетке. Хромосомный набор соматические и половые клетки».

Традиционно, решение биологической задачи также вызвало затруднение у участников в группе от минимального до 60 т.б., всего 49,24% смогли решить генетическую задачу и ответить на поставленный вопрос.

В группе не преодолевших минимальный балл все задания базового уровня имеют процент выполнения ниже 47%.

В группе от 61 до 80 т.б самое низкое значение (69,8%) в линии 2 «Прогнозирование результатов биологического эксперимента», это новый тип задания, требующий проявить знания в опытно-экспериментальной биологии и осуществить множественный выбор.

Линия 1 (Тематический блок «Биология как наука. Методы научного познания. Уровни организации и признаки живого») характеризуется 100% преодолением задания в группе от 81 до 100 т.б.

Часть 1 включает в себя задания №№ 6, 8, 10, 13, 14, 16, 18, 19, 20. Это задания исключительно повышенного уровня сложности, которые рассчитаны в основном на экзаменуемых с хорошим и отличным уровнями подготовки. Правильное выполнение этих заданий части 1 характеризует подготовку выпускников на повышенном уровне и значительно влияет на получение оценки по 100-балльной шкале. Большинство участников с разным уровнем подготовки выполнили задания с результатом 2,5%- 99,37%.

Задания повышенного уровня.

Наибольшую трудность для большинства участников экзамена составили вопросы повышенной сложности Линии 6 (по тематическому блоку «Клетка как биологическая система. Строение клетки, метаболизм. Жизненный цикл клетки или Организм как биологическая система. Селекция. Биотехнология»). Это задание на установление соответствия (с рисунком) повышенного уровня является новым, вероятно с этим связан низкий показатель выполнения - 27,24% участников ЕГЭ и 2,5% в группе не преодолевших минимальный балл. Даже у высокобалльников в группе от 61 до 80 б. на данное задание правильно ответило 61,95%, в группе от 81 до 100 б. эта цифра была 94,5%. Из года в год

данный тематический блок является сложным для усвоения. Новый тип заданий, возможно еще более усложнил задачу.

Линия 10 (Многообразие организмов. Бактерии, Грибы, Растения, Животные, Вирусы). Это задание, как и 6 линия, на установление соответствия (с рисунком и без рисунка). Средний процент выполнения этого задания в Волгоградской области составил 33,96%. Выполнение данного задания затруднено у участников в группе от 81 до 100 т.б., всего лишь 82,91% ответили правильно.

Линии 13 и 14 (Организм человека), как и все задания подобного типа, на установление последовательности или соответствия, имеют низкое среднее значение 34,33 и 38,17% соответственно.

Линия 16 (Эволюция живой природы. Происхождение человека.) От участников требует установление соответствия (без рисунка), показатели выполнения данного задания остаются на прежнем уровне, по сравнению с прошлым годом, и составляет 45,57%.

Линия 18 (Экосистемы и присущие им закономерности. Биосфера. Установление соответствия (без рисунка)), линия 19 (Общебиологические закономерности. Установление последовательности), а также линия 20 (Общебиологические закономерности. Человек и его здоровье. Работа с таблицей (с рисунком и без рисунка)) также как и в прошлом году, процент выполнения находится в диапазоне 45% - 49%.

Среди заданий повышенного уровня, отсутствуют показатели среднего значения выполнения с процентом ниже 15. В заданиях повышенного уровня процент выполнения ниже 15 отмечено только в группе не преодолевших минимальный балл по темам:

- «Организм человека»: на установление последовательности в линии 14 и установление соответствия (с рисунком и без рисунка) в линии 13.

- «Многообразие организмов. Бактерии, Грибы, Растения, Животные, Вирусы», при установлении соответствия (с рисунком и без рисунка) в линии 10.

- «Организм как биологическая система. Селекция. Биотехнология» или «Клетка как биологическая система. Строение клетки, метаболизм. Жизненный цикл клетки», при установлении последовательности (без рисунка) в линии 8.

- «Клетка как биологическая система. Строение клетки, метаболизм. Жизненный цикл клетки» или «Организм как биологическая система. Селекция. Биотехнология», при установлении соответствия (с рисунком) в линии 6.

Часть 2 экзаменационной работы включает задания высокого уровня сложности (№№22-28), причем во всех случаях требуется дать развернутый ответ с пояснениями. Уровень сложности заданий части 2 в основном отражается в необходимости применения сложных способов умственных действий и интегрирования знаний за основную и старшую школу и существенно влияет на реальные результаты.

Из заданий высокого уровня только линия 25 характеризуется процентом выполнения ниже 15. Задание нацелено на выявление умений по обобщению и применению знаний о человеке и многообразии организмов. Во всех группах процент выполнения данного задания является минимальным среди заданий

высокого уровня сложности. Например, в группе от минимального до 60 т.б., процент выполнения линии 25 составил лишь 10,48%, а в группе от 61 до 80 т.б. – 33,63%.

В группе не преодолевших минимальный балл, все задания с высоким уровнем сложности вызвали затруднения, а процент выполнения составил ниже 15%.

Обращает на себя внимание положительная динамика при выполнении заданий с высоким уровнем сложности из 2 части участниками из группы от минимального до 60 баллов. Так, в прошлом году задание № 26 «Обобщение и применение знаний об эволюции органического мира и экологических закономерностях в новой ситуации» выполнило 5,07% участников, а в 2022 году – 15,35%. Это свидетельствует об успешном усвоении и понимании эколого-эволюционных закономерностей развития живых систем.

В целом можно считать **достаточным усвоение следующих умений и видов деятельности:**

базового уровня (задания №1, 7, 11, 17, 21). Знать элементы содержания «Биология как наука. Методы научного познания. Уровни организации живого». Организм как биологическая система. Селекция. Биотехнология. Или Клетка как биологическая система. Строение клетки, метаболизм. Жизненный цикл клетки, Многообразие организмов. Основные систематические категории, их соподчинённость. Биологические системы и их закономерности. Экосистемы и присущие им закономерности. Биосфера;

повышенного уровня (задания №18 и 20). Знать общебиологические закономерности. Человек и его здоровье. Экосистемы и присущие им закономерности. Биосфера.

В целом можно считать **недостаточным усвоение следующих умений и видов деятельности:**

базового уровня (задания № 3 и 5). Знать генетическая информация в клетке. Хромосомный набор, соматические и половые клетки;

повышенного уровня (задания №6 и 10). Знать клетка как биологическая система. Строение клетки, метаболизм. Жизненный цикл клетки или Организм как биологическая система. Селекция. Биотехнология. Многообразие организмов. Бактерии, Грибы, Растения, Животные, Вирусы.

Среди недостаточно освоенных умений, навыков и видов деятельности необходимо отметить: Анализ рисунка или схемы, Решение биологической задачи, Установление соответствия (с рисунком).

Проценты участников ЕГЭ по обществознанию, набравших от 0 до 2 баллов за задания с краткими и развернутыми ответами, представлены на рисунках 5 и 6. Анализ данных показал, что в 2022 году 17 заданий (61%) имеют средний процент выполнения задания ниже 50%. Из первой части наибольшие затруднения вызвали следующие задания: 2, 3, 5, 6, 12, 13, 14, 16, 19, 20 (имеют значения ниже 50%), а задание 12 – 51%. Процент выполнения заданий высокого уровня из второй части открытого варианта не превышает 45%.

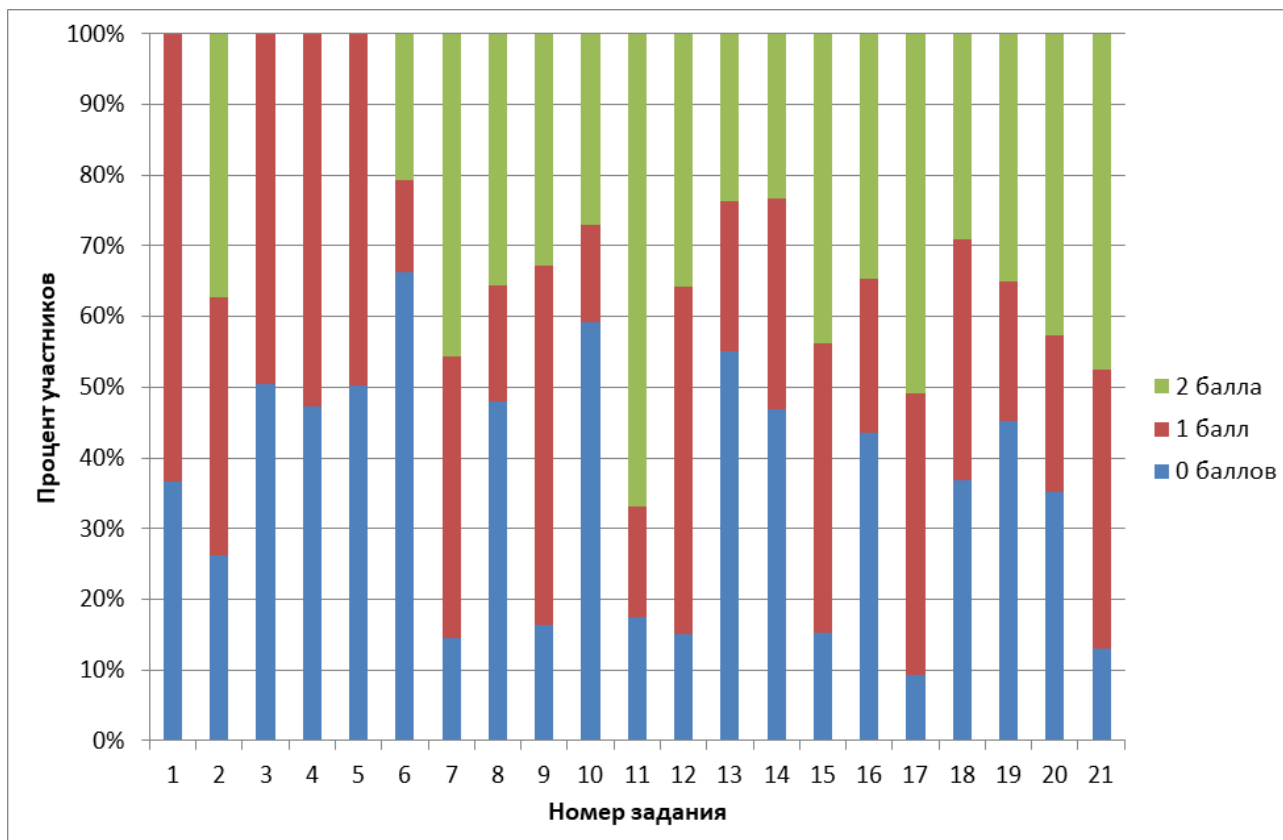


Рис. 5. Процент участников, набравших соответствующий балл за задание с краткими ответами

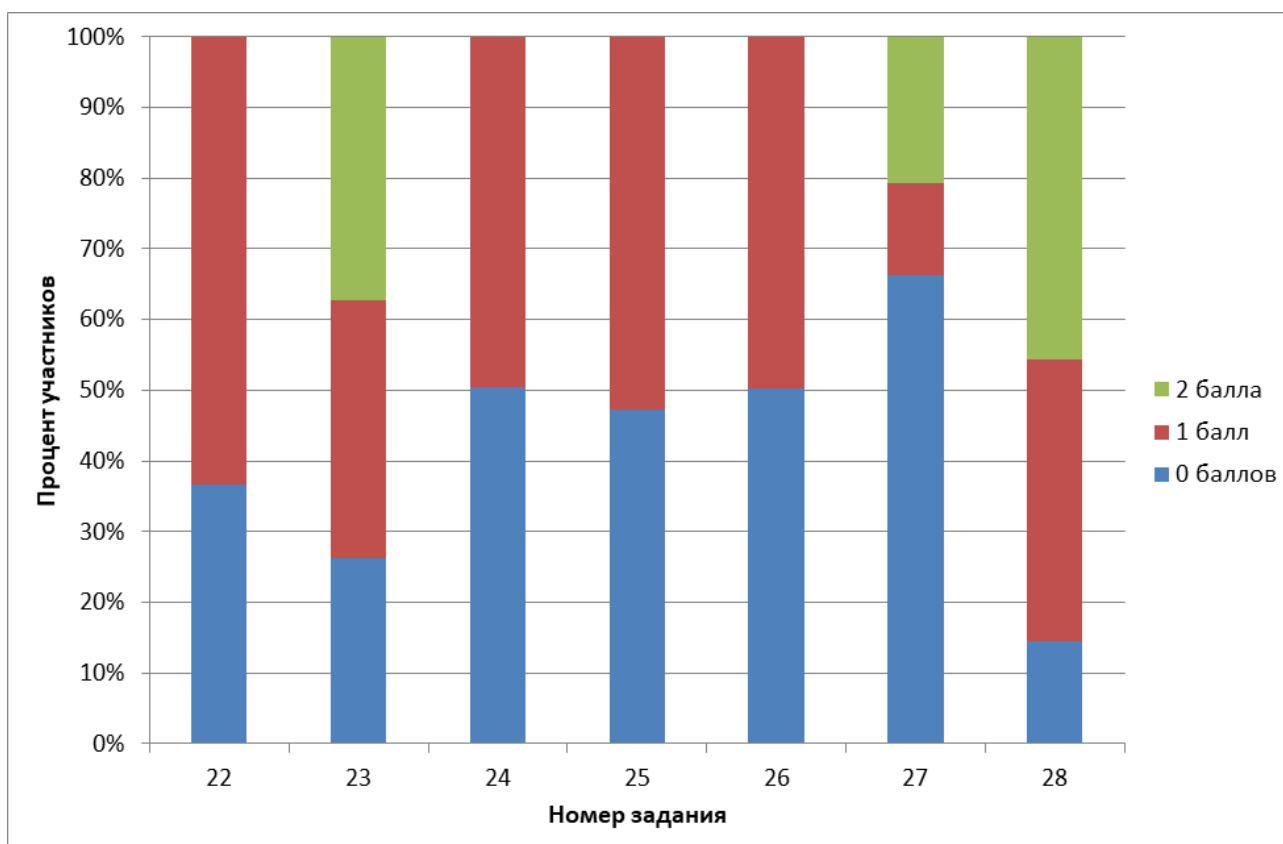


Рис. 6. Процент участников, набравших соответствующий балл за задание с развернутыми ответами

Подробный разбор выполнения участниками всех заданий КИМ 2022 года, а также анализ успешно усвоенных и недостаточно усвоенных элементов



содержания, освоенных умений, навыков, видов деятельности представлен в разделах 3.2.2 - 3.2.4 настоящего статистико-аналитического отчета.

### 3.2.2. Содержательный анализ выполнения заданий КИМ

#### *Для анализа использованы задания варианта 303.*

Предложенный для анализа вариант КИМ № 303 полностью соответствует спецификации, кодификатору и демоверсии. Задания части 1 включают все разделы биологии, соответствуют школьным программам, имеют однозначные ответы, некорректных формулировок вопросов не выявлено. Задания части 2 охватывают все разделы биологии.

Рассмотрим задания, которые вызвали затруднения у выпускников (на основе открытого варианта 303).

#### **Задание 2 (базовый уровень).**

Экспериментатор поместил куриную кость на несколько дней в 3%-ный раствор соляной кислоты. Как изменилось количество белков и солей кальция в кости за это время? Для каждой величины определите соответствующий характер её изменения:

- 1) увеличилась
- 2) уменьшилась
- 3) не изменилась

Запишите в таблицу выбранные цифры для каждой величины. Цифры в ответе могут повторяться.

Количество белков	Количество солей кальция
-------------------	--------------------------

Средний процент выполнения задания – 44%.

Это задание нового типа, проверяющее умение прогнозировать результаты эксперимента, построенное на знаниях из области физиологии клеток и организмов разных царств живой природы. Основная ошибка заключалась в том, что участники не верно трактовали влияние соляной кислоты на органические и неорганические вещества, а также не смогли соотнести представленные вещества между органикой и неорганикой.

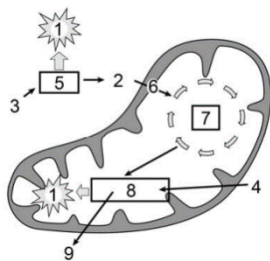
#### **Задание 3 (базовый уровень).**

В триплоидной клетке эндосперма ржи содержится 21 хромосома. Сколько хромосом содержит клетка её листа? В ответе запишите только количество хромосом.

Данное задание проверяло умение правильно решать биологические задачи, участник должен знать, что такое генетическая информация в клетке; хромосомный набор, соматические и половые клетки. Низкий процент выполнения связан с незнанием таких терминов, как гаплоидные и диплоидные клетки. Вторым по популярности ответов являлось указание в ответе 7 хромосом, что свидетельствует о непонимании различий хромосомного набора между соматическими и половыми клетками. Средний процент выполнения задания – 44%.

#### **Задание 5 (базовый уровень).**

Укажите номер, обозначающий на схеме этап, на котором происходит выделение наибольшего количества АТФ.



Задание связано с анализом рисунка, что сразу обуславливает сложность выполнения. Проверяет следующие элементы содержания: «Клетка как биологическая система. Строение клетки, метаболизм. Жизненный цикл клетки.» Низкий процент выполнения (48%) свидетельствует о незнании процессов энергетического обмена, отличиях основных этапов.

В данном задании требовалось применить навыки сравнительного анализа, работы с рисунком и использовать знания процессов энергетического обмена. Это достаточно сложный учебный материал содержится во всех учебниках по биологии для 10,11 классов, но недостаточно хорошо проработан выпускниками. Средний процент выполнения задания – 48%.

### Задание 6 (повышенный уровень).

Установите соответствие между характеристиками и веществами, участвующими в клеточном дыхании, обозначенными цифрами на схеме выше: к каждой позиции, данной в первом столбце, подберите соответствующую позицию из второго столбца.

### ХАРАКТЕРИСТИКИ ВЕЩЕСТВА, УЧАСТВУЮЩИЕ В КЛЕТОЧНОМ ДЫХАНИИ

- |   |      |
|---|------|
| А) окислитель в дыхательной цепи          | 1) 1 |
| Б) продукт гликолиза                      | 2) 2 |
| В) макроэргическое соединение             | 3) 3 |
| Г) исходный субстрат для гликолиза        | 4) 4 |
| Д) шестиуглеродный моносахарид            |      |
| Е) содержит три остатка фосфорной кислоты |      |

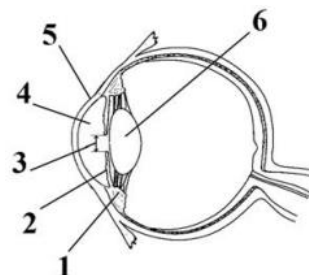
Запишите в таблицу выбранные цифры под соответствующими буквами.

Данное задание имеет самый низкий процент выполнения (14%), при этом 7% участников оставили поле ответа пустым. Сложность связана с формой представления задания (необходимо установление соответствия (с рисунком)), а кроме того участники недостаточно подробно рассматривают процессы клеточного дыхания и вещества, участвующие в этом процессе. Средний процент выполнения задания – 48%.

### Задание 12 (базовый уровень).

Выберите три верно обозначенные подписи к рисунку, на котором изображено строение глаза человека. Запишите в таблицу цифры, под которыми они указаны.

- 1) ресничное тело
- 2) радужка
- 3) жёлтое пятно
- 4) передняя камера
- 5) сетчатая оболочка
- 6) стекловидное тело



Проверяемые элементы содержания и форма представления данного задания: Организм человека. Гигиена человека. Множественный выбор (с

рисунком и без рисунка). Невысокий процент выполнения задания указывает на необходимость обратить внимание в области знания работы и структуры анализаторов, а также составляющие его отделы. Так при анализе рисунка зрительного анализатора почти 50% не узнали ресничное тело. Средний процент выполнения задания – 51%.

### **Задание 13 (повышенный уровень).**

Установите соответствие между характеристиками и типами тканей человека: к каждой позиции, данной в первом столбце, подберите соответствующую позицию из второго столбца.

#### **ХАРАКТЕРИСТИКИ**

- А) составляет основу скелета
- Б) обеспечивает сокращение сердца
- В) образует секреторные клетки желёз
- Г) обеспечивает перистальтику кишечника
- Д) может быть покрыта ресничками
- Е) транспортирует растворённые вещества по организму

#### **ТИПЫ ТКАНЕЙ**

- 1) эпителиальная
- 2) соединительная
- 3) мышечная

Запишите в таблицу выбранные цифры под соответствующими буквами.

Проверяемые элементы содержания (организм человека) и форма представления данного задания (установление соответствия (с рисунком и без рисунка)) в целом слабо усвоены участниками экзамена. Несмотря на то что анатомия и физиология человека изучается в 8 классе, а типы тканей человека в учебниках освещены доступно как в текстовом формате, так и в рисунках, данный материал плохо усвоен участниками. Содержание данного блока требует не просто заучивания характеристик типов ткани человека, а усложнено тем, что при выполнении задания требуется устанавливать причинно-следственные связи особенностях строения той или иной ткани и выполняемой ею функции. Средний процент выполнения задания – 43%.

### **Задание 14 (повышенный уровень).**

Установите последовательность процессов, происходящих с жирами пищи, начиная с их изменения в двенадцатиперстной кишке пищеварительной системы человека. Запишите в таблицу соответствующую последовательность цифр.

- 1) откладывание жиров про запас
- 2) эмульгирование жиров
- 3) всасывание продуктов расщепления в клетки ворсинок кишечника
- 4) поступление жиров в лимфу
- 5) образование жирных кислот и глицерина под действием кишечной липазы
- 6) синтез собственных жиров

Всего 16% ответило правильно на данное задание. Несмотря на то, что анатомия и физиология человека изучается в 8 классе, а пищеварительная система в учебниках освещена доступно как в текстовом формате, так и в рисунках, содержание данного блока (Блок 5. Человек и его здоровье) в целом слабо усвоено большинством участников экзамена. Задание усложнено тем, что

требуется не только знание функции отделов пищеварительной системы, но и устанавливать причинно-следственные связи с обменом веществ организма. Как и в любой системе органов, при изучении пищеварительной системы необходимо уделить внимание физиологическим процессам. Средний процент выполнения задания –16.

**Задание 16 (повышенный уровень).** Задание на установление соответствия (без рисунка) на тему «Эволюция живой природы. Происхождение человека.»

Установите соответствие между структурами организма и эволюционными явлениями: к каждой позиции, данной в первом столбце, подберите соответствующую позицию из второго столбца.

СТРУКТУРЫ ОРГАНИЗМА  
ЯВЛЕНИЯ

ЭВОЛЮЦИОННЫЕ

- |  |              |
|--|--------------|
| А) конечности с фалангами пальцев у змей         | 1) рудименты |
| Б) густой волосяной покров на всём теле человека | 2) атавизмы  |
| В) ушные мышцы человека                          |              |
| Г) листовые чешуи на подземном корневище купены  |              |
| Д) глаза крота                                   |              |
| Е) многососковость у человека                    |              |

Запишите в таблицу выбранные цифры под соответствующими буквами.

Экзаменуемые продемонстрировали низкий уровень усвоения знаний о сравнительно-анатомических доказательствах эволюции. Всего 9%, выполнявших данный вариант, имеют правильный полный ответ. Средний процент выполнения задания –34%.

**Задание 19 (повышенный уровень).** Установите правильную последовательность процессов, происходящих при географическом видообразовании. Запишите в таблицу соответствующую последовательность цифр.

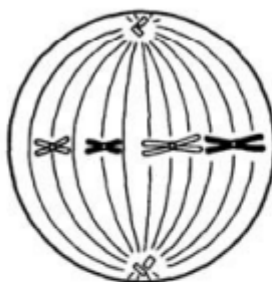
- 1) образование новых видов
- 2) изменение генофонда и появление репродуктивной изоляции
- 3) сохранение новых признаков естественным отбором
- 4) мутагенез и борьба за существование в изолированных популяциях
- 5) расчленение исходного ареала преградами.

В задании на установление последовательности необходимо иметь четкое представление о механизмах видообразования, знать последовательность действия движущих сил. Характер ошибок, ежегодно допускаемых выпускниками при выполнении заданий, проверяющих знания и умения по данному содержательному блоку, свидетельствует о недостаточном внимании к формированию ключевых понятий раздела «Эволюционное учение» на уровне свободного ими владения в знакомой и измененной ситуации. Не уделяется должного внимания рассмотрению механизмов и доказательств эволюционного процесса. Не формируется умение давать аргументированные объяснения эволюционным событиям и явлениям, установлению причинно-следственных связей между эволюционными явлениями и событиями. Ликвидировать эти недостатки в подготовке учащихся поможет изучение эволюционного учения на глубоко осознанном уровне в 10-11 классах, а также использование

эволюционного подхода при изучении разделов биологии в основной школе. Многие учащиеся относятся к изучению этого материала как к второстепенному, и не возвращаются к нему при повторении пройденных тем. Средний процент выполнения задания – 33%. Но только 14% от участников данного варианта безошибочно смогли установить правильную последовательность процессов, происходящих при географическом видообразовании.

**Задание 20 (повышенный уровень).**

**20** Рассмотрите рисунок с изображением схемы деления исходной диплоидной клетки. Заполните пустые ячейки таблицы, используя элементы, приведённые в списке. Для каждой ячейки, обозначенной буквой, выберите соответствующий элемент из предложенного списка.



Тип деления	Стадия деления	Количество хромосом и молекул ДНК
_____ (А)	_____ (Б)	_____ (В)

Список элементов:

- 1) метафаза I
- 2) метафаза
- 3) метафаза II
- 4) митоз
- 5) мейоз
- 6)  $2n2c$
- 7)  $2n4c$
- 8)  $n2c$

Запишите в таблицу выбранные цифры под соответствующими буквами.

Проверяемые элементы содержания: «Общебиологические закономерности. Человек и его здоровье. Такая форма представления задания «Работа с таблицей (с рисунком)» является сложной для выполнения, независимо от темы. Для выполнения задания требуются знания о клеточном цикле, типах деления, характеристиках стадий деления, количество хромосом и молекул ДНК. Средний процент выполнения задания – 41%.

Наиболее сложные (см. п. 3.2.1.) для участников ЕГЭ ожидаемо оказались задания **высокого уровня**. Процент выполнения высокого уровня заданий не превышает 50 %.

**Линия 22**

Учёный провёл эксперимент со спортсменами-добровольцами, осуществлявшими подъем в гору в два этапа. У группы спортсменов трижды осуществляли забор крови: первый раз на высоте 300 м – до подъёма в горную

деревню на высоту 2135 м над уровнем моря; второй раз – через три недели проживания там; третий раз – после второго этапа – восхождения на высоту 4050 м. В анализах оценивали количество эритроцитов во всех образцах крови (см. таблицу).

Забор крови Количество эритроцитов, млн/мм<sup>3</sup>

Первый	5,5
Второй	7,2
Третий	8,1

Какой параметр был задан экспериментатором (независимая переменная), а какой параметр менялся в зависимости от заданного (зависимая переменная)? Исходя из функции эритроцитов в крови, объясните наблюдаемое изменение параметра крови.

По сравнению с другими заданиями высокого уровня сложности, данная линия имеет наиболее успешные результаты: процент выполнения 45% от участников, выполнявших задания 303 варианта.

Типичной ошибкой подобных заданий является отсутствие объяснения постоянства зависимой переменной при увеличении независимой переменной, независимая (задаваемая экспериментатором) переменная – высота над уровнем моря; зависимая (изменяющаяся в зависимости от заданной) – количество эритроцитов в крови (должны быть указаны обе переменные). В большинстве работ не указывается функция эритроцитов.

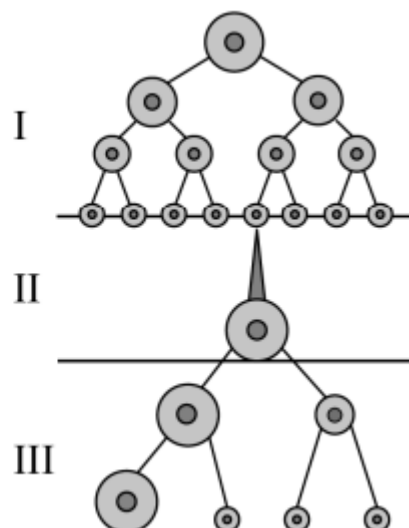
Не объясняют, что с увеличением высоты над уровнем моря парциальное давление кислорода (концентрация кислорода) в воздухе уменьшается. Возможно, это связано со слабыми знаниями физики, так как для понимания необходимы знания о парциальном давлении. В опытно-экспериментальных заданиях для объяснения физиологических или других биологических закономерностей протекания процессов в живых системах зачастую необходимы комплексные знания по химии, физики и биологии.

Достаточно часто выпускники неправильно определяют независимые и зависимые переменные или забывают указать обе переменные. Это необходимо проработать при подготовке в линии 22, так как в каждом задании это обязательно спрашивается.

### Линия 23.

Какой процесс, происходящий у животных, отображён на схеме? Ответ обоснуйте. Назовите период, обозначенный цифрой III, и тип деления, приводящий к образованию клеток в этом периоде.

Каково биологическое значение этого типа деления? Укажите два значения.



Средний процент выполнения 23 задания – 25%.

Данная линия контролировала знания по разделу 2.7. «Развитие половых клеток у животных». Она предусматривает проверку знаний учащихся на формирование половых клеток у позвоночных животных, значение мейоза, а также проверяет умение работать с рисунком. Самой распространенной ошибкой является неверная идентификация процесса. Участники не понимают, что изображено на рисунке, иногда указывая на сперматогенез. Следует обязательно прорабатывать навыки анализа с рисунком при изучении темы «Гаметогенез: отличия овогенеза и сперматогенеза». Типичной ошибкой является неверный период, это указывает на слабое понимание характеристик и последовательности периодов гаметогенеза. Важно помнить, что все ответы должны содержать пояснение, а ответ должен иметь объяснительный характер. Лучше обстоят дела с значением мейоза, многие дают верные ответы, но хотелось отметить, что учащиеся должны четко разводить значения митоза и мейоза.

**Содержательная линия №24** предполагает проверку знаний из раздела «Организм человека и его здоровье», строение и жизнедеятельность органов и систем органов лимфооттока, а также проверяла умение работать с текстом.

**24** Найдите три ошибки в приведённом тексте «Лимфатическая система человека». Укажите номера предложений, в которых сделаны ошибки, исправьте их. Дайте правильную формулировку.

(1) Кровь, тканевая жидкость и лимфа образуют внутреннюю среду организма человека. (2) У человека лимфа движется по лимфатическим сосудам организма. (3) Лимфа образуется из тканевой жидкости и сначала транспортируется по лимфатическим капиллярам, а затем – по более крупным лимфатическим сосудам. (4) Лимфатические сосуды несут лимфу в артерии большого круга кровообращения. (5) Лимфа содержит большое количество эритроцитов. (6) Из кишечника в лимфу всасываются глюкоза и аминокислоты. (7) Также лимфатическая система участвует в создании иммунитета и оттоке избытка жидкости от органов и тканей.

Средний процент выполнения 24 задания – 33%. Наряду с типичными для данного задания ошибками (не указывают номера предложений, краткие ответы, верно-неверно и т.д.), имеются ошибки содержательного характера. Выпускниками уделяется недостаточное внимание особенностям строения и функциональным особенностям лимфатической системы и лимфооттоку.

**Содержательную линию №25** составили задания по разделу 4.7 «Хордовые животные. Характеристика основных классов. Роль в природе и жизни человека. Распознавание (на рисунках) органов и систем органов у животных».

Пример задания: Какие приспособления в строении и поведении костных рыб обеспечивают интенсивное извлечение ими кислорода из воды? Объясните адаптивное значение каждого приспособления.

Выполнение этого задания требует от участников умений выделять особенности строения и функционирования зоологических объектов, объяснять причины биологических явлений, выявлять характерные признаки биологических объектов путем их сравнения между собой, давать ответ в виде перечисления признаков, действий. Одним из элементов содержания,

проверяемых на ЕГЭ, является биология и экология позвоночных животных. Участники должны уметь показать взаимосвязь строения и функций животного из класса Рыбы, объяснить эволюционные особенности формирования приспособлений к извлечению кислорода из воды, дать понимание разноуровневым адаптациям и привести примеры, объяснить адаптационное значение приспособлений.

Типичной ошибкой является то, что участники перечисляют адаптации, забывая при этом привести пояснение в ответе, раскрывающее адаптационное значение приспособлений.

Средний процент выполнения 25 задания – 11%.

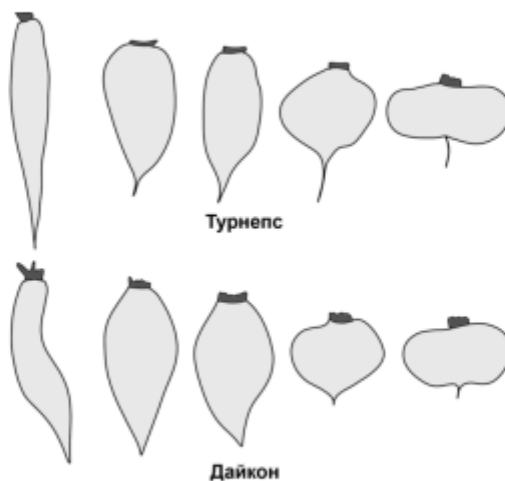
**Содержательная линия №26** предусматривала проверку умений обобщать и применять знания о биологических системах в новой ситуации и требовали развернутого аргументированного ответа учащихся на поставленный вопрос. Участники ЕГЭ должны были знать вклад Н.И. Вавилова в развитие селекции: учение о центрах многообразия и происхождения культурных растений, закон гомологических рядов в наследственной изменчивости. Кроме этого необходимо было показать знания эволюционного учения (формы эволюционного процесса) и обосновывать причины изменчивости и многообразия видов, применяя синтетическую теорию эволюции.

Средний процент выполнения 26 задания является самым низким среди заданий высокого уровня - 6%.

Пример задания

26

У дайкона и турнепса (семейство Капустные) корнеплоды характеризуются сходной наследственной изменчивостью в строении – от удлинённой формы до уплощённой. Какой биологический закон иллюстрирует данная закономерность? Сформулируйте этот закон на примере изображённых корнеплодов.



К какой форме эволюционного процесса можно отнести данный пример? Почему сравнение между вариантами корнеплода турнепса и подобными вариантами клубня картофеля нельзя рассматривать в качестве проявления проиллюстрированного закона?

**Задание №27** содержательной линии 6 формулировалось в виде традиционной задачи по молекулярной биологии, решение которой отражает правильное понимание процесса биосинтеза белка, принципа антипараллельности и комплементарности. Типичными ошибками являлись



следующие: отсутствие в ответе пояснения своих рассуждений и действий; непонимание принципа антипараллельности; не указывали штрихи в полинуклеотидах; не указывали транскрибируемую цепь; выставление знаков препинания между аминокислотами и нуклеотидами.

Средний балл выполнения –18%.

Пример задания

**27** Известно, что комплементарные цепи нуклеиновых кислот антипараллельны (5' концу одной цепи соответствует 3' конец другой цепи). Синтез нуклеиновых кислот начинается с 5' конца. Рибосома движется по иРНК в направлении от 5' к 3' концу.

Ген имеет кодирующую и некодирующую области. Фрагмент начала гена имеет следующую последовательность нуклеотидов:

5' -ЦТТAAЦГЦТААТААТЦАТАГ-3'  
3' -ГААТТГЦГАТТАТТАГТАТЦ-5'

Определите последовательность аминокислот начала полипептида, если синтез начинается с аминокислоты мет. Объясните последовательность решения задачи. Для выполнения задания используйте таблицу генетического кода. При написании последовательностей нуклеиновых кислот указывайте направление цепи.

**Задание №28 содержательной линии 7** сформулировано в виде биологической задачи по генетике, решение которой содержит три элемента ответа. В эту линию были включены генетические задачи на сцепленное наследование, аутосомное совместно с сцепленным с полом наследование, и в этом году впервые были включены задачи на псевдоаутосомное наследование. Задания требовали привести соответствующие пояснения и схему решения задачи.

В открытом 303 варианте включена задача на дигибридное скрещивание, где аутосомное наследование у одного признака, а у другого – сцеплено с полом. Участники должны были определить для каждого признака характер наследования и обосновать его, раскрыв в схеме скрещивания. Типичными ошибками являлись: не указывали пол потомства; отсутствие фенотипов или генотипов; отсутствие гамет у родителей; обозначение одной латинской буквой двух разных признаков; неправильно определён признак, сцепленный с X-хромосомой. Данный тип задачи ежегодно встречается в 28 линии ЕГЭ по биологии на протяжении многих лет. При подготовке необходимо обращать внимание на оформление генетической задачи любого типа.

Средний балл выполнения –25%.

## Пример задания

28

У дрозофилы гетерогаметным полом является мужской пол. При скрещивании самок дрозофилы с нормальными крыльями, красными глазами и самцов с редуцированными крыльями, белыми глазами всё потомство получилось единообразным по признакам формы крыльев и окраски глаз. Во втором скрещивании самок дрозофилы с редуцированными крыльями, белыми глазами и самцов с нормальными крыльями, красными глазами получились самки с нормальными крыльями, красными глазами и самцы с нормальными крыльями, белыми глазами. Составьте схемы скрещивания, определите генотипы и фенотипы родительских особей, потомства в двух скрещиваниях и пол потомства в первом скрещивании. Объясните фенотипическое расщепление во втором скрещивании.

*Соотнесение результатов выполнения заданий с учебными программами, используемыми в субъекте Российской Федерации учебниками и иными особенностями региональной/муниципальной систем образования*

Используемые рабочие программы учителей биологии и учебники, по которым ведется реализация учебного предмета "биология" в общеобразовательных организациях Волгоградской области, полностью соответствуют заданиям КИМ 2022 года и позволяют выпускникам при качественной подготовке добиться высоких результатов ЕГЭ по биологии.

### 3.2.3. Анализ метапредметных результатов обучения, повлиявших на выполнение заданий КИМ

Рассматривая метапредметные результаты, которые могли повлиять на выполнение заданий КИМ по биологии, приходим к выводу, что достижение этих результатов несомненно влияет на успешность выполнения заданий КИМ.

Например, слабая сформированность владения навыками познавательной, учебно-исследовательской и проектной деятельности обуславливает типичные ошибки в 22 задании: не выделяют независимые и зависимые переменные; отсутствуют объяснения результатов эксперимента и условий, влияющих на него.

Низкие проценты выполнения заданий 23, 25, 26 и 27 обусловлены не только слабой подготовкой по необходимым темам, но и слабой сформированностью метапредметных результатов, таких как владение языковыми средствами, использование адекватных языковых средств. Участники неуверенно владеют биологическими терминами, неточно понимают содержание вопроса и поэтому не могут ясно, логично и точно излагать свою точку зрения, совершая многочисленные ошибки.

Недостаточно сформированные метапредметные результаты, такие как способность выходить за рамки учебного предмета и осуществлять целенаправленный поиск возможностей для широкого переноса средств и способов действия, а также метапредметные связи в содержании обуславливают низкие проценты выполнения заданий ЕГЭ по биологии, так как для понимания и объяснения биологических закономерностей необходимы знания, способы действия, средства из химии, физики и математики. Например, 25 задание из 302 варианта: Необходимо объяснение нахождения органических

веществ в клетках морских водорослей по сравнению с пресноводными. *Содержание органических веществ (сахаров, спиртов...) в клетках морских водорослей выше, чем в клетках пресноводных водорослей. Чем это объясняется? Почему морские водоросли не используют эти веществ при энергетическом обмене.* Большая часть не приступала к выполнению этого задания. Многие ошибочно указывают условия жизни морских и пресноводных водорослей – проникновение света на разную глубину. Также встречаются ошибки, связанные с неправильным объяснением процесса – осмоса. Участники не отмечают, что содержание органических веществ (сахаров, спиртов...) в клетках морских водорослей удерживает воду, являются осмосо активными. Формирование понятия "Осмоз" на основе синтеза репродуктивных знаний учащихся в химии, физике, биологии, это понимание должно формироваться на уроках физики, химии.

#### **3.2.4. Выводы об итогах анализа выполнения заданий, групп заданий:**

*Перечень элементов содержания / умений и видов деятельности, усвоение которых всеми школьниками региона в целом можно считать достаточным.*

*Базовый уровень (задания №1, 7, 11, 17, 21)*

Знать элементы содержания «Биология как наука. Методы научного познания. Уровни организации живого». Организм как биологическая система. Селекция. Биотехнология. Или Клетка как биологическая система. Строение клетки, метаболизм. Жизненный цикл клетки, Многообразие организмов. Основные систематические категории, их соподчинённость. Биологические системы и их закономерности. Экосистемы и присущие им закономерности. Биосфера.

*Повышенный уровень (задания №18 и 20)*

Знать общебиологические закономерности. Человек и его здоровье. Экосистемы и присущие им закономерности. Биосфера.

*Перечень элементов содержания / умений и видов деятельности, усвоение которых всеми школьниками региона в целом, школьниками с разным уровнем подготовки нельзя считать достаточным.*

*Базовый уровень (задания № 3 и 5)*

Знать генетическая информация в клетке. Хромосомный набор, соматические и половые клетки.

*Повышенный уровень (задания №6 и 10)*

Знать клетка как биологическая система. Строение клетки, метаболизм. Жизненный цикл клетки или Организм как биологическая система. Селекция. Биотехнология. Многообразие организмов. Бактерии, Грибы, Растения, Животные, Вирусы.

Клетка как биологическая система. Строение клетки, метаболизм. Жизненный цикл клетки. Анализ рисунка или схемы.

Клетка как биологическая система. Строение клетки, метаболизм. Жизненный цикл клетки. Установление соответствия (с рисунком).

Обобщение и применение знаний о человеке и многообразии организмов

Обобщение и применение знаний об эволюции органического мира и экологических закономерностях в новой ситуации.

Решение задач по цитологии на применение знаний в новой ситуации.

Решение задач по генетике на применение знаний в новой ситуации.

Среди недостаточно освоенных умений, навыков и видов деятельности необходимо отметить: Анализ рисунка или схемы, Решение биологической задачи, Установление соответствия (с рисунком). Установление последовательности.

*Выводы об изменении успешности выполнения заданий разных лет по одной теме / проверяемому умению, виду деятельности (если это возможно сделать).*

В последние годы среди участников ЕГЭ отмечается уменьшение количества пустых заданий, которые экзаменуемые не выполнили (ответы отсутствуют), эта положительная тенденция отмечается и в 2022 году.

Наибольшие затруднения у всех групп участников ЕГЭ вызвали задания на такие виды умений, как определение последовательности явлений или процессов и установление соответствия. По сравнению с прошлым годом, значительно слабее участники ЕГЭ справились с заданиями на сопоставление и установление последовательности. Также как и в прошлом году, с точки зрения содержания проверяемых элементов, наиболее сложными для участников стали вопросы по разделу Организм человека.

Традиционно наибольшие затруднения вызывают у участников ЕГЭ следующие разделы биологии: «Обмен веществ в клетке», «Реакции матричного синтеза», особенно задачи № 27, «Деление клетки», «Лимфатическая система», «Нейрогуморальная регуляция», «Селекция и биотехнология», «Генетика», «Жизненные циклы высших растений», «Понятие гаметофита и спорофита», «Особенности строения различных типов и классов животных», «Жизненные циклы паразитических животных», «Строение кровеносной системы у животных и человека», многие вопросы по эволюционной теории, «Строение различных тканей человека», решение задач по генетике и молекулярной биологии, «Гипотезы происхождения жизни на Земле». Выпускники достаточно хорошо справляются с выбором нескольких верных ответов из шести. Традиционно затруднения вызвали задания на установление последовательности биологических объектов, процессов, явлений.

В 2022 году наибольшие затруднения вызвала задача по генетике на псевдоаутосомное наследование генов, локализованных в X-хромосоме. Как и в прошлом году достаточно проблематичными являются генетические задачи, в которых необходимо определить характер наследования признаков в дигибридном скрещивании.

Как и в прошлом году, остается проблема в работах участников: отсутствует пояснение, ответы выглядят как перечень или констатация фактов, без объяснения. При выполнении заданий со свободным развернутым ответом участники ЕГЭ по биологии должны самостоятельно сформулировать ответ на поставленный вопрос, что у многих вызвало затруднения. Многие выпускники

не всегда внимательно читают поставленные вопросы. Часто не обращают внимания на такие указания в вопросе, как «ответ обоснуйте», «ответ поясните», «объясните фенотипическое расщепление в первом или втором скрещивании» и т.д., что приводит к снижению итоговой оценки.

В процессе выполнения заданий, участники испытывают типичные проблемы:

- непонимание сути вопроса, и как следствие, ответ не соответствует рассматриваемой проблематике или при наличии в ответе одного-двух правильных из названных в эталоне элементов ответ содержит грубые биологические ошибки;

- отсутствует конкретика, а экзаменуемые дают общую характеристику объектов, процессов и явлений;

- содержание напрямую не соответствует заданию и содержит общие рассуждения;

- не понимают сущности схемы, рисунка или графика;

- указывается один правильный элемент ответа, например, приведена схема решения задачи, но отсутствуют комментарии; схема решения задачи приведена неполно, содержит грубые ошибки или схема отсутствует; обозначения указаны с неточностями, ошибками или неверно; схема решения неверна; в ответе правильно указаны обозначения, верно дана схема решения, но отсутствует объяснение решения задачи. К сожалению, задания с развернутым ответом одной и той же линии в разных вариантах КИМ могут значительно отличаться по сложности. Разная сложность заданий одной линии снижает объективность оценок ЕГЭ.

К сожалению, задания с развернутым ответом одной и той же линии в разных вариантах КИМ могут значительно отличаться по сложности. Наибольшие затруднения у многих участников ЕГЭ вызвали задания второй части. Например в 302 варианте, в 22 задании (где приведен эксперимент по фотосинтезу) отсутствуют объяснения постоянства зависимой переменной при увеличении независимой переменной, связанное (интенсивность освещения) с ограниченным содержанием в клетках хлорофилла и количества хлоропластов в клетке. Кроме того, участники забывают указывать конкретную величину независимой переменной (интенсивность освещения) после которой не происходит увеличение кислорода.

В линии 23 необходимо определить по рисунку клеточный центр. Около 23% справились с задачей. При этом редко указывают наличие белка, не отмечают сходство клеточного центра с органоидами движения, определяют изображенный объект как ситовидные трубки или сосуды проводящей ткани растений, отмечают сходство с ЭПС и комплексом Гольджи.

В 24 задании приведен текст по теме «Нуклеиновые кислоты». Типичными ошибками являлись: определяют ДНК как мономер; считают, что молекула белка больше, чем ДНК; дают неполный ответ, при исправлении ошибки, связанной с нахождением ДНК в клетке (указывают или митохондрии или пластиды); с определением ДНК как матрицы (указывают или репликацию, или транскрипцию; ошибочно указывают трансляцию).

В 25 линии необходимо объяснить нахождение органических веществ в клетках морских водорослей по сравнению с пресноводными. Содержание органических веществ (сахаров, спиртов...) в клетках морских водорослей выше, чем в клетках пресноводных водорослей. Чем это объясняется? Почему морские водоросли не используют эти вещества при энергетическом обмене? Только около 3% выполнили задание, а большая часть участников не приступали к выполнению этого задания. Ошибочно указывали условия жизни морских и пресноводных водорослей – проникновение света на разную глубину. Не отмечают, что содержание органических веществ (сахаров, спиртов...) в клетках морских водорослей удерживают воду и являются осмосо активными. Реже встречаются ошибки, связанные с неправильным объяснением процесса – осмоса.

Достаточно высокий процент выполнения 26 линии, примерно 42% правильно определяли последствия при уничтожении насекомых-опылителей. Типичной ошибкой считаем, что не указывают увеличение численности ветроопыляемых растений.

27 задание проверяет знания цикла развития папоротников. Около 35% справились с заданием. Однако многие неправильно указывают тип деления спор при образовании заростка. Не указывают зиготу, как исходную клетку образования взрослого папоротника (образования листьев вай). Отмечают гаплоидный набор в клетках листьев папоротника. Считают, что заросток и взрослый папоротник имеют одинаковый набор хромосом.

Линия 28 содержала задачу на псевдоаутосомное наследование. Всего 17% успешно решили задачу. Распространенными ошибками являются: неправильное определение и написание генотипов, в Y-хромосоме не указаны гены, в Y-хромосоме указана локализация гена дальтонизма, в Y-хромосоме указана локализация двух генов, локализация генов, определяющих заболевания скелета расположены за пределами половых хромосом, отсутствие объяснения. Почему в первом браке появляется ребенок с двумя признаками, не указывают кроссинговер.

При составлении схемы наследования не указывают пол потомства и родителей.

*Выводы о существенности вклада содержательных изменений (при наличии изменений) КИМ, использовавшихся в регионе в 2022 году, относительно КИМ прошлых лет.*

Содержательных изменений в КИМ по биологии, использовавшихся в Волгоградской области в 2022 году, по сравнению с 2021 годом, нет. Несмотря на то что изменились подходы к оцениванию ответов выпускников еще в 2020 году, многие участники ЕГЭ были не готовы к большому числу элементов оценивания (до 7 – 8).

*Выводы о связи динамики результатов проведения ЕГЭ с использованием рекомендаций для системы образования Волгоградской области, включенных в статистико-аналитический отчет результатов ЕГЭ в 2021 году.*

Анализ результатов ЕГЭ 2022 года снова подтвердил, что некоторые типичные ошибки, допускаемые независимо от вида и уровня сложности заданий, закономерно связаны с методикой преподавания биологии и подготовки к ЕГЭ. К таким ошибкам следует отнести то, что учащиеся:

слабое владеют навыками познавательной, учебно-исследовательской и проектной деятельности;

часто не могут по формулировке отнести задание к какому-либо разделу курса биологии;

не могут интегрировать знания, не используют межпредметные связи;

дают ответы, не соответствующие существу вопросов;

дают неполные ответы;

очень часто путают основные биологические понятия;

плохо ориентируются в рисунках, схемах;

плохо владеют алгоритмами мыслительных операций (сравнения, выявления причин и следствий, выделения главного, обобщения и др.);

неверно интерпретируют требования в условиях заданий;

невнимательно работают с текстами заданий, не понимают смысла заданий, не учитывают условий.

*Выводы о связи динамики результатов проведения ЕГЭ с проведенными мероприятиями, предложенными для включения в дорожную карту в 2021 году.*

Несмотря на изменения структуры КИМ, в результатах ЕГЭ 2022 года по биологии отмечены значимые положительные изменения, связанные в том числе с проведенными мероприятиями, включенными в дорожную карту в 2021 году.

## **РАЗДЕЛ 4. РЕКОМЕНДАЦИИ ДЛЯ СИСТЕМЫ ОБРАЗОВАНИЯ ВОЛГОГРАДСКОЙ ОБЛАСТИ**

### **4.1. Рекомендации по совершенствованию организации и методики преподавания предмета в Волгоградской области на основе выявленных типичных затруднений и ошибок**

#### **4.1.1. Рекомендации по совершенствованию преподавания биологии всем обучающимся:**

- будущим участникам ЕГЭ в учебных заведениях региона необходим детальный разбор ошибок экзаменуемых, следует обратить внимание на темы, вызвавшие наибольшие затруднения при сдаче ЕГЭ за прошлые годы;
- уделять особое внимание темам и практическим вопросам проблемного характера; в обучении с обучающимися, имеющими низкий и средний уровни подготовки обратить внимание на отработку базовых умений и навыков;
- в совершенствовании организации обучения и методики преподавания важным элементом подготовки является отработка умения четко отвечать на поставленный вопрос, с приведением доказательств, аргументов;
- уделить внимание опытно-экспериментальным заданиям.

#### **4.1.2. Рекомендации по организации дифференцированного обучения школьников с разными уровнями предметной подготовки:**

- при подготовке к экзамену необходимо дифференцировать как учебный материал, так и задания текущего контроля;
- целесообразно опору текущего контроля строить на заданиях открытого банка заданий ФГБНУ "ФИПИ";
- важно систематически использовать активные приемы и методы обучения;
- необходимо ориентировать работу обучающихся на проверку своих знаний не только фактологического, но и логического характера, использование вариативных тестовых модификаций с целью проверки качества усвоения пройденного материала.

### **4.2. Рекомендации по темам для обсуждения на методических объединениях учителей-предметников, возможные направления повышения квалификации**

Для обсуждения на методических объединениях важными темами являются:

- анализ затруднений выпускников с разным уровнем подготовки в освоении отдельных элементов содержания курса биологии, структурировании учебного материала при изучении наиболее сложных тем:
- ✓ Клетка как биологическая система. Строение клетки, метаболизм.
- ✓ Жизненный цикл клетки.
- ✓ Генетическая информация в клетке. Хромосомный набор, соматические и половые клетки.



- ✓ Организм как биологическая система. Селекция. Биотехнология. Многообразие организмов. Бактерии, Грибы, Растения, Животные, Вирусы.
  - ✓ Обобщение и применение знаний о человеке и многообразии организмов
  - ✓ Обобщение и применение знаний об эволюции органического мира и экологических закономерностях в новой ситуации.
  - ✓ Решение задач по цитологии на применение знаний в новой ситуации.
  - ✓ Решение задач по генетике на применение знаний в новой ситуации.
    - совершенствование методики контроля учебных достижений и метапредметных результатов обучающихся;
    - анализ результатов государственной итоговой аттестации (ЕГЭ) по биологии и подготовка к ГИА 2020-2022 года;
    - особенности оценивания заданий с развернутым ответом на ЕГЭ по биологии;
    - возможности различных УМК по биологии для эффективной подготовки к ЕГЭ.
- Возможные направления повышения квалификации:
- ГИА по биологии: содержание и методика подготовки обучающихся;
  - Выполнение заданий повышенного и высокого уровней сложности при подготовке к ЕГЭ по биологии;
  - Актуальные проблемы подготовки обучающихся к ЕГЭ 2022 по биологии;
  - Современные подходы к оценке качества биологического образования.

**4.3. Информация о публикации (размещении) на открытых для общего доступа на страницах информационно-коммуникационных интернет-ресурсах ОИВ (подведомственных учреждений) в неизменном или расширенном виде приведенных в статистико-аналитическом отчете рекомендаций по совершенствованию преподавания учебного предмета для всех обучающихся, а также по организации дифференцированного обучения школьников с разным уровнем предметной подготовки.**

Статистико-аналитический отчет о результатах государственной итоговой аттестации по образовательным программам среднего общего образования (биология) в 2022 году в Волгоградской области с рекомендациями по совершенствованию преподавания биологии для всех обучающихся, а также по организации дифференцированного обучения школьников с разным уровнем предметной подготовки (в неизменном виде) размещен на официальном сайте ГАУ ДПО "ВГАПО", подведомственного комитету образования, науки и молодежной политики Волгоградской области.

**4.3.1.** адрес страницы размещения:

<https://vgapkro.ru/struktura-akademii/tsentry/rcoi/analit-materialy/>

**4.3.2.** дата размещения: 05 сентября 2022 г.

**РАЗДЕЛ 5. Мероприятия, запланированные для включения  
в ДОРОЖНУЮ КАРТУ по развитию региональной системы образования**

**5.1. Анализ эффективности мероприятий, указанных в предложениях  
в дорожную карту по развитию региональной системы образования  
на 2021 - 2022 г.**

Таблица 2-13

№	Название мероприятия	Показатели (дата, формат, место проведения, категории участников)	Выводы об эффективности (или ее отсутствии), свидетельствующие о выводах факты, выводы о необходимости корректировки мероприятия, его отмены или о необходимости продолжения практики подобных мероприятий
1	Реализация программы дополнительного профессионального образования "Повышение качества образования на основе анализа результатов оценочных процедур (ВПР, ОГЭ, ЕГЭ и др.)"	140 образовательных организаций, показавших низкие результаты в процедурах внешней оценки качества образования (все учителя биологии, заместители директора, курирующие ГИА)	Реализация программы показала высокую эффективность. В 2021 году количество образовательных организаций, демонстрирующих низкие образовательные результаты, сократилось до 82.
2	Профилактика ошибок обучающихся при государственной итоговой аттестации по биологии, химии, физике	По плану работы ГАУ ДПО ВГАПО, учителя биологии образовательных организаций,	Охарактеризованы подходы к подготовке, выполнению и проверке заданий ЕГЭ по биологии. Озвучены ресурсы, позволяющие сделать работу по подготовке к ЕГЭ более эффективной. Даны консультации по решению заданий, вызывающих трудности у участников.
3	Профилактика ошибок обучающихся при государственной итоговой аттестации по биологии, химии, физике	показавших низкий уровень обученности школьников и низкие результаты ЕГЭ по предмету в 2022 году	Указанные мероприятия показали свою эффективность. Они направлены на повышение уровня профессиональной педагогической компетентности, позволяющего решать задачи по содержательно-технологическому реформированию общего образования, осуществлять системный подход в педагогической деятельности, обеспечивать достижения учащихся в соответствии с требованиями государственных стандартов общего образования биологии.

## 5.2. Планируемые меры методической поддержки изучения учебных предметов в 2022-2023 уч.г. на региональном уровне.

5.2.1. Планируемые мероприятия методической поддержки изучения учебных предметов в 2022-2023 уч.г. на региональном уровне, в том числе в ОО с аномально низкими результатами ЕГЭ 2022 г.

Таблица 2-145

№	Тема программы ДПО (повышения квалификации)	Критерии отбора ОО, учителей для обучения по данной программе (например, ОО с аномально низкими результатами или все учителя по учебному предмету и т.п.)	Перечень ОО (указать конкретно), учителя которых рекомендуются для обучения по данной программ
1	Нормативно-правовое и предметно-методическое обеспечение преподавания биологии в условиях внедрения обновленных ФГОС ООО	По плану работы ГАУ ДПО ВГАПО, учителя биологии образовательных организаций, показавших низкий уровень обученности школьников и низкие результаты ЕГЭ по биологии в 2022 году	МОУ "Средняя школа № 19 Центрального района Волгограда" МКОУ средняя школа № 1 г. Дубовки Дубовского муниципального района Волгоградской области МОУ "Средняя школа с углубленным изучением отдельных предметов № 81 Центрального района Волгограда" МОУ "Средняя школа № 61 Тракторозаводского района Волгограда" МКОУ "Средняя школа № 5 городского округа город Михайловка Волгоградской области" МОУ "Средняя школа № 27 имени С.В. Лежнева г. Волжского Волгоградской области"
2	Реализация образовательных программ с использованием оборудования центров «Точка роста» по биологии		
3	Актуальные вопросы подготовки к ГИА по биологии в связи с перспективными изменениями моделей итоговой аттестации по программам основного и среднего общего образования		
4	Методические семинары в рамках работы районных методических объединений учителей биологии по особенностям решения задач повышенной сложности и углубленного уровня	Для МСУ с наибольшим количеством участников ЕГЭ 2021 г. не преодолевших порог.	МОУ "Средняя школа №35 Краснооктябрьского района Волгограда" МОУ "Средняя школа № 56 Кировского района Волгограда"

5.2.2. Трансляция эффективных педагогических практик ОО с наиболее высокими результатами ЕГЭ 2022 г.

Таблица 2-156

№	Дата (месяц)	Мероприятие (указать формат, тему и организацию, которая планирует проведение мероприятия)
1	В течение года	Методические семинары ГАУ ДПО «ВГАПО» по сложным вопросам преподавания биологии с привлечением учителей ОО с высокими результатами ЕГЭ
2	В течение года	Мастер-класс учителей биологии Волгоградской области, обучающиеся которых демонстрируют стабильно высокие результаты ЕГЭ, ГАУ ДПО «ВГАПО»
3	В течение года	Стажировки для учителей биологии имеющие профессиональные дефициты

### **5.2.3. Планируемые корректирующие диагностические работы с учетом результатов ЕГЭ 2022 г.**

В Волгоградской области развитие системы оценки качества подготовки обучающихся осуществляется в рамках Концепции региональной системы оценки качества подготовки обучающихся образовательных организаций Волгоградской области, утвержденной приказом комитета образования, науки и молодежной политики Волгоградской области от 23.07.2021 г. № 84 (далее – Концепция РСОКПО).

Диагностические работы в общеобразовательных организациях Волгоградской области проводятся в рамках Концепции РСОКПО в течение учебного года по планам-графикам, сформированным в соответствии с Рекомендациями Министерства просвещения Российской Федерации и Федеральной службы по надзору в сфере образования и науки для системы общего образования по основным подходам к формированию графика проведения оценочных процедур в общеобразовательных организациях.

В феврале 2023 года планируется проведение традиционной региональной проверочной работы (РПР) "Исследование функциональной грамотности обучающихся общеобразовательных организаций" в целях оценки способности учащихся использовать приобретенные в школе знания и опыт для широкого диапазона жизненных задач в различных сферах человеческой деятельности, общения и социальных отношений. В основе концепции РПР – идеология международного сравнительного исследования PISA. По итогам РПР будет определяться уровень сформированности функциональной грамотности обучающихся. Выборка ОО – участников РПР будет определяться на региональном уровне с учетом результатов ЕГЭ. Аналитическая справка о проведении региональной проверочной работы "Исследование функциональной грамотности обучающихся общеобразовательных организаций" в 2022 году размещена по ссылке [https://vgapkro.ru/wp-content/uploads/2022/07/2\\_analiticheskaya-spravka-o-provedenii-rpr-fg.pdf](https://vgapkro.ru/wp-content/uploads/2022/07/2_analiticheskaya-spravka-o-provedenii-rpr-fg.pdf)

ГАУ ДПО "Волгоградская государственная академия последипломного образования" осуществляется разработка инструментария для проведения диагностических работ "Исследование сформированности у обучающихся метапредметных образовательных результатов (биология)" для использования общеобразовательными организациями.

### **5.3. Работа по другим направлениям**

Предложенные мероприятия в целом охватывают все направления развития региональной системы образования в части реализации в общеобразовательных организациях Волгоградской области учебного предмета "биология". В ходе работы по мере необходимости совместно с профессионально-педагогическим сообществом будет проводиться корректировка реализуемых мероприятий.

## СОСТАВИТЕЛИ ОТЧЕТА по учебному предмету "биология"

Наименование организации, проводящей анализ результатов ГИА: ГАУ ДПО "Волгоградская государственная академия последипломного образования"

### Ответственные специалисты:

	<i>Ответственный специалист, выполнявший анализ результатов ЕГЭ по предмету</i>	<i>ФИО, место работы, должность, ученая степень, ученое звание</i>	<i>Принадлежность специалиста к региональной ПК по учебному предмету, региональным организациям развития образования, повышения квалификации работников образования (при наличии)</i>
1.	<i>Ответственный специалист, выполнявший анализ результатов ЕГЭ по предмету</i>	Г.А.Ткачева, ФГБОУ ВО "Волгоградский государственный социально-педагогический университет", доцент кафедры эколого-биологического образования и медико-педагогических дисциплин, кандидат педагогических наук, доцент	Председатель РПК по биологии
2.	<i>Специалисты, привлекаемые к анализу результатов ЕГЭ по предмету</i>	И.А.Кузибецкий, проректор по качеству образования ГАУ ДПО "ВГАПО", руководитель РЦОИ, кандидат педагогических наук	Проректор по качеству образования ГАУ ДПО "ВГАПО"